



اسم الصندوق

صندوق الأهلي للصكوك والمرابحة بالدولار الأمريكي

شروط وأحكام الصندوق

صندوق منظم تحت إشراف هيئة السوق المالية
بموجب لائحة صناديق الاستثمار

تم اعتماد الصندوق من قبل هيئة السوق المالية بتاريخ
(١٩/١٢/١٤٣٠ هـ الموافق ٦/١٢/٢٠٠٩ م)

مدير الصندوق
شركة الأهلي المالية

عنوان مدير الصندوق
شركة الأهلي المالية
شارع المعذر، ص ب ٢٢٢١٦، الرياض ١١٤٩٥، المملكة العربية السعودية.
الموقع الإلكتروني www.ncbc.com

أمين الحفظ
شركة الأهلي المالية

مراجع الحسابات
ارنست أند يانغ
ص.ب ١٩٩٤ الدور الرابع . مركز النخيل
جدة ٢١٤٤١ . المملكة العربية السعودية
هاتف: ١٠٤٠-٦٦٧-٢-٩٦٦
فاكس: ٢١٢٩-٦٦٧-٢-٩٦٦
jeddah@sa.ey.com

نشرة المعلومات

يجب على المستثمرين قراءة شروط و أحكام الصندوق بعناية قبل اتخاذ أي قرار بالاستثمار فيه. وإذا كانت تساورك الشكوك حول مدى مناسبة الصندوق للاستثمار، أو بشأن أي جزء من مضمون الشروط والأحكام، فإن عليك الاتصال بمستشار مالي مستقل. وتجدر الإشارة إلى أن من يقرر الاستثمار في الصندوق، يجب أن يتحمل جميع المخاطر والمسئوليات التي قد تنجم عن ذلك.

إشعار هام

إذا ساورتك أية شكوك بشأن مضمون هذه النشرة ، فإن عليك طلب المشورة من مستشارك المالي.

لقد تم إعداد شروط وأحكام الصندوق طبقاً للقواعد المشمولة في لائحة صناديق الاستثمار («اللائحة»)، الصادرة عن هيئة السوق المالية («الهيئة») بموجب القرار رقم ٢٠٠٦-٢١٩-١، المؤرخ ١٢/٣/١٤٢٧هـ، المؤسس على نظام السوق المالية، الصادر بموجب المرسوم الملكي رقم م/٣٠، وتاريخ ١٤٢٤هـ/٦/٢.

وتعتبر شركة الأهلي المالية («الأهلي المالية»)، بصفتها مدير هذا الصندوق، مسئولة عن المعلومات المشمولة في هذه الشروط والأحكام. وحسب أفضل المعلومات المتاحة للأهلي المالية، (بعد أن بذلت كل الاهتمام والعناية المعقولة للتأكد من ذلك)، فإن المعلومات المشمولة في هذه الشروط والأحكام لا تنطوي على أي بيان غير صحيح أو مضلل، ولا تغفل أية أمور تتطلب اللائحة تضمينها فيها، وعليه فقد قبلت الأهلي المالية بالمسئولية.

إن الأهلي المالية لم تفوض أي شخص بإعطاء أية معلومات أو تقديم أية تعهدات فيما يتعلق بعرض وحدات في الصندوق («الوحدات») بخلاف تلك المعلومات والتعهدات المشمولة في هذه الشروط والأحكام ، ولو كان ذلك قد حدث، فإنه يجب عدم الاعتماد على تلك المعلومات أو التعهدات باعتبارها مقدمة من الأهلي المالية. وإن تسليم هذه الشروط والأحكام (سواء أكان أم لم يكن مصحوباً بأية تقارير) أو إصدار الوحدات، لا يعني بأي حال من الأحوال، أن ظروف الأهلي المالية لم تتغير منذ ذلك التاريخ.

وطبقاً لأحكام المادة ٥١ من اللائحة، فإن توزيع هذه الشروط والأحكام وعرض الوحدات متاح ومسموح به لجميع الأشخاص، ومع ذلك فإن الأهلي المالية تلقي بالمسئولية على كل شخص تصل إليه هذه الشروط والأحكام، أو يكتب بوحداها، أن يتعرف على أية قيود قد تسري عليه بسبب جنسيته أو مكان إقامته. وإن هذه الشروط والأحكام لا تشكل عرضاً أو دعوة من أي شخص لدى أي سلطة اختصاص لا تجيز ذلك العرض أو تلك الدعوى، كما ولا تشكل عرضاً أو دعوة لأي شخص لا يحق له نظاماً تلقي ذلك العرض أو تلك الدعوة.

وعلى المستثمرين المحتملين ألا ينظروا إلى محتوى هذه الشروط والأحكام باعتبارها مشورة بشأن أية أمور قانونية أو ضريبية أو شرعية أو استثمارية أو أية أمور أخرى، وحرى بهم طلب مشورة المختصين في شئون الدنيا والدين بخصوص شراء الوحدات أو حيازتها أو التصرف بها.

ولدى قيام المستثمر بتوقيع هذه الشروط والأحكام، فإنه يكون قد وافق على قيام مدير الصندوق باستثمار مبالغ الاكتتاب بالنيابة عنه طبقاً لهذه الشروط والأحكام.

يعتبر الصندوق من فئة الاستثمارات متوسطة إلى عالية المخاطر حيث أن الصندوق يقوم بالاستثمار بعمليات مرابحة متنوعة وكذلك الصكوك.

إن هذه الشروط والأحكام مؤرخة من (١٩ / ١٢ / ١٤٣٠ هـ الموافق ١٢ / ٦ / ٢٠٠٩ م)، وهي سارية اعتباراً من ذلك التاريخ. ويجوز في أي وقت تغيير هذه الشروط والأحكام بشروط وأحكام جديدة بما يتفق مع متطلبات اللائحة.

وقد تأسست الأهلي المالية كشركة مساهمة مغلقة في المملكة العربية السعودية، وجرى تسجيلها في السجل التجاري برقم ١٠١٠٢٣١٤٧٤، بتاريخ ٢٦ / ٣ / ١٤٢٨ هـ، الموافق ١٤ / ٤ / ٢٠٠٧ م. وقامت هيئة السوق المالية باعتماد الأهلي المالية بموجب القرار رقم ٢٠٠٦-٢١٩-٧، المؤرخ ١٢ / ٣ / ١٤٢٧ هـ، الموافق ٢٤ / ١٢ / ٢٠٠٦ م، وحصلت على الترخيص رقم ٣٧-٠٦٤٦، وذلك للقيام بمعاملات مالية، كأصيل ووكيل، والتعهد بالتغطية، وأعمال الإدارة والترتيب وتقديم المشورة، والقيام بأعمال أمانة الحفظ بخصوص الأوراق المالية. وقد تم اعتماد الأهلي المالية من قبل هيئة السوق المالية لبدء أعمالها بتاريخ ١٠ / ٦ / ١٤٢٨ هـ، الموافق ٢٥ / ٦ / ٢٠٠٧ م.

والأهلي المالية شركة فرعية مباشرة للبنك الأهلي التجاري في جدة بالمملكة العربية السعودية. وعنوانها المسجل هو شارع المعذر، ص ب ٢٢٢١٦، الرياض ١١٤٩٥، المملكة العربية السعودية.



صندوق الأهلي للصكوك والمرابحة بالدولار الأمريكي

ملخص الصندوق

الدولار الأمريكي	عملة الصندوق
صندوق مفتوح للاستثمار في الصكوك والمرابحات الشرعية	نوع الصندوق
متوسط إلى عالي المخاطرة	درجة المخاطرة
يتكون المؤشر من التالي: ٤٠٪ من نسبة العائد على سندات الحكومة الأمريكية لمدة سنتين + ٦٠٪ من مؤشر العوائد بين البنوك على الدولار الأمريكي لمدة شهر (لايبيد). لا يجوز ان يستثمر الصندوق في سندات الحكومة الأمريكية و لكن تستخدم نسبة العائد على السندات الحكومية كمؤشر لأداء الصندوق فقط.	المؤشر الارشادي
تقديم عوائد منافسة و توفير السيولة عن طريق الاستثمار في الصكوك و المرابحة.	اهداف الصندوق
١٠,٠٠٠ دولار امريكي	الحد الأدنى للاشتراك
٢,٠٠٠ دولار امريكي	الحد الأدنى للاشتراك الإضافي
٢٦,٦٧ دولار أمريكي (١٠٠ ريال سعودي)	الحد الأدنى للاشتراك والاشتراك الإضافي من خلال برنامج الاشتراك المنتظم أو القنوات البديلة.
٢,٠٠٠ دولار امريكي	الحد الأدنى للمبلغ المسترد
الثلاثاء	أيام التقويم
كل يوم عمل سعودي	أيام قبول طلبات الاشتراك والاسترداد
يقبل الاشتراك و الاسترداد في الصندوق قبل أو عند الساعة الثانية عشرة ظهرا من اليوم السابق ليوم التقويم المستهدف.	آخر موعد لاستلام طلبات الاشتراك والاسترداد
لا يوجد	رسوم الاشتراك
٠,٧٥٪	رسوم الإدارة
تتاح للمستثمر خلال ثلاثة (٣) أيام بعد يوم التقويم نو العلاقة.	عائدات الاسترداد
يتم تحميل الصندوق مصروفات إضافية (كأتعاب مراجعة الحسابات النظامية، والرقابة الشرعية والحفظ ومعالجة البيانات، وأية مصروفات أخرى مسموح بها نظاميا) هذا و لن تزيد هذه المصاريف مجتمعة عن ٠,٥٠٪ من إجمالي صافي أصول الصندوق.	الرسوم الأخرى
١٧ / ٢ / ١٤٣١ هـ الموافق ١ / ٢ / ٢٠١٠ م	تاريخ الطرح
دولار امريكي واحد	سعر الوحدة عند بداية الطرح



صندوق الأهلي للصكوك والمرابحة بالدولار الأمريكي

قائمة المحتويات

	ملخص الصندوق
١	قائمة المحتويات
٢	قائمة المصطلحات
٢	شروط وأحكام الصندوق
٢	الشروط والأحكام الموضوعة خصيصاً للصندوق
٢	١. اسم الصندوق
٢	٢. عنوان المقر الرئيسي لمدير الصندوق ومعلومات أخرى
٢	٣. تاريخ بدء الصندوق
٢	٤. الهيئة المنظمة
٢	٥. تاريخ إصدار هذه الشروط والأحكام أو آخر تحديث لهما
٢	٦. الحد الأدنى للاشتراك
٢	٧. عملة الصندوق
٢	٨. أهداف الصندوق
٢	٩. استراتيجيات الاستثمار الرئيسية
٢	١٠. أبرز مخاطر الصندوق
٤	١١. الرسوم والمصاريف
٤	١٢. مصاريف التعامل
٤	١٣. مجلس إدارة الصندوق
٥	١٤. مدير الصندوق
٥	١٥. أمين الحفظ
٦	١٦. مراجع الحسابات
٦	١٧. القوائم المالية
٦	١٨. خصائص الوحدات
٦	١٩. سرية معلومات الصندوق
٦	٢٠. الهيئة الشرعية للصندوق
٦	٢١. الطرح الأولي
٦	٢٢. استثمار المدير في الصندوق
٦	٢٣. إجراءات الاشتراك والاسترداد
٧	٢٤. تقويم اصول الصندوق
٧	٢٥. التصفية وتعيين مصف
٧	٢٦. إنهاء الصندوق
٧	٢٧. رفع التقارير لمالكي الوحدات
٧	٢٨. تضارب المصالح
٨	٢٩. سياسات حقوق التصويت
٨	٣٠. تعديل شروط وأحكام الصندوق
٨	٣١. إجراءات الشكاوي
٨	٣٢. النظام المطبق
٨	٣٣. الالتزام بلائحة صناديق الاستثمار
٨	٣٤. الملحقات
٨	٣٥. تاريخ الصندوق
٨	٣٦. المسئوليات
٨	٣٧. الشريعة الإسلامية

صندوق الأهلي للصكوك والمرابحة بالدولار الأمريكي

قائمة المصطلحات

صندوق الأهلي للصكوك والمرابحة بالدولار الأمريكي	الصندوق
شركة الأهلي المالية	مدير الصندوق
مجلس إدارة الصندوق، على النحو المبين في القسم ١٣ من الشروط والأحكام.	المجلس
هيئة السوق المالية بالملكة العربية السعودية	الهيئة
نظام السوق المالية بالملكة العربية السعودية، الصادر بموجب المرسوم الملكي رقم (م/٣٠)، وتاريخ ٢/٦/١٤٢٤هـ (١٦ يونيو ٢٠٠٣م).	النظام
تعني لائحة صناديق الاستثمار، الصادرة عن هيئة السوق المالية	اللائحة
تعني هذه العبارة شركة الأهلي المالية (سجل تجاري رقم ١٠١٠٢٣١٤٧٤)، والتي يقع مقرها المسجل هو شارع المعذر، ص ب ٢٢٢١٦، الرياض ١١٤٩٥، المملكة العربية السعودية.	الأهلي المالية
تعني هذه الشروط والأحكام الموضوعه خصيصاً للصندوق	الشروط والأحكام
يتكون المؤشر من التالي:	المؤشر
٤٠٪ من نسبة العائد على سندات الحكومة الأمريكية لمدة سنتين + ٦٠٪ من مؤشر العوائد بين البنوك على الدولار الأمريكي لمدة شهر (لايبيد).	
لا يجوز ان يستثمر الصندوق في سندات الحكومة الأمريكية و لكن تستخدم نسبة العائد على السندات الحكومية كمؤشر لأداء الصندوق فقط.	
الدولار الأمريكي	دولار امريكي
تعني أي يوم تكون فيه البنوك مفتوحة بصورة عادية للعمل في المملكة، ولا يشمل ذلك أية عطلة رسمية بالملكة العربية السعودية.	يوم عمل بالملكة
اليوم أو الأيام التي تجرى فيها عمليات الاشتراك والاسترداد في نطاق السير العادي للأعمال، والتي يحتسب فيها صافي قيمة الأصل عن كل وحدة.	يوم التعامل
الثلاثاء	يوم التقويم و التعامل
النموذج المستخدم لاسترداد الوحدات	نموذج الاسترداد
الرسوم المحصلة للاشتراك في الصندوق	رسوم الاشتراك
النموذج المستخدم للاشتراك في الصندوق	نموذج الاشتراك
تعني مجمل المبلغ المدفوع من المستثمر لمدير الصندوق لأجل الاستثمار في الصندوق	مبالغ الاشتراك
تعني هذه العبارة النموذج المستخدم لتحويل الوحدات بين صناديق الأهلي المتبادلة، وهو يشكل جزءاً من نموذج الاسترداد/ تحويل الوحدات	نموذج تحويل الوحدات
هو برنامج يتيح للمشاركين الاشتراك بمبالغ ثابتة وعلى أساس شهري.	برنامج الاشتراك المنتظم
أية وحدة تخول المستثمر حق المشاركة في ملكية أصول الصندوق ملكية انتفاع بشكل تناسبي مع عدد الوحدات التي يحملها المستثمر	الوحدات
تعني هذه العبارة أمين حفظ الصندوق.	” أمين الحفظ “
تعني هذه العبارة السنة المالية لكل صندوق	” السنة المالية “
أي مستثمر في الصندوق، أو أي شخص يتقدم بطلب للاستثمار في الصندوق.	المستثمر
تعني هذه الكلمة الأصول والممتلكات والحقوق والمشاريع الخاصة بكل صندوق من حين لآخر.	” الاستثمارات “
تعني هذه العبارة حساب الاستثمار الذي يحتفظ به المستثمرون لدى الأهلي المالية	” حساب الاستثمار “
تعني هذه العبارة قيمة الأصول الخاصة بالصندوق، صافية من النفقات، مقسمة على عدد الوحدات القائمة، وفق ما يحدده مدير الصندوق.	” صافي قيمة الأصول “
تعني هذه الكلمة سجل مالكي الوحدات والذي يحتفظ به مدير الصندوق، أو أي طرف يعينه مدير الصندوق لحفظ ذلك السجل.	” السجل “
تعني شهادات الصكوك التي يستثمر فيها الصندوق وهي شهادات ذات قيمة متساوية تمثل نصيباً شائعاً غير مجزأ في ملكية أصول حقيقية أو في منفعتها أو حقوق امتياز أو في ملكية أصل لمشروع معين يستوفي المتطلبات الشرعية و ما يترتب على ذلك من حقوق مالية.	الصكوك

صندوق الأهلي للصكوك والمرابحة بالدولار الأمريكي

الشروط والأحكام

١. اسم الصندوق

صندوق الأهلي للصكوك والمرابحة بالدولار الأمريكي

٢. عنوان المقر الرئيسي لمدير الصندوق ومعلومات أخرى

إن مدير الصندوق هو شركة الأهلي المالية، المسجلة بالسجل التجاري برقم ١٠١٠٢٣١٤٧٤، وعنوانها المسجل هو شارع المعذر، ص ب ٢٢٢١٦، الرياض ١١٤٩٥، المملكة العربية السعودية.

عنوان موقع الإنترنت: www.ncbc.com.

٣. تاريخ بدء الصندوق

بدأ الصندوق في قبول طلبات الاشتراك بتاريخ ١٤٣١/٢/١٧ الموافق ٢٠١٠/٢/١٧ م

٤. الهيئة المنظمة

تخضع الشروط والأحكام الخاصة بالصندوق إلى لائحة صناديق الاستثمار الصادرة من قبل هيئة السوق المالية.

شركة الأهلي المالية هي شخص مرخص من قبل هيئة السوق المالية بموجب ترخيص رقم ٦٠٤٦-٣٧ وتاريخ ١٤٢٧/١٣/٠٣ هجري الموافق ٢٠٠٦/١٢/٢٤ ميلادي لتقديم خدمات الإدارة والحفظ والترتيب والمشورة والتعهد بالتغطية والتعامل بصفة أصيل ووكيل في الأوراق المالية.

٥. تاريخ إصدار هذه الشروط والأحكام

صدرت شروط وأحكام الصندوق بتاريخ (١٤٣٠/١٢/١٩ هـ الموافق ٢٠٠٩/١٢/٦ م) وتم تحديثها في ابريل ٢٠١١

٦. الحد الأدنى للاشتراك

إن الحد الأدنى لمبلغ الاشتراك المبدئي هو عشرة آلاف (١٠,٠٠٠) دولار أمريكي، ولا بد أن تكون عمليات الاشتراك الإضافي بمبلغ لا يقل عن ألفي (٢,٠٠٠) دولار أمريكي، إلا أنه ليس من اللازم أن يكون بمضاعفات الألف (١,٠٠٠) دولار أمريكي. ومع ذلك يمكن أن تتم عمليات الاشتراك في الصندوق أو التحويل اليه بمبالغ أقل من هذه المبالغ وذلك من خلال العمليات التي تتم من خلال القنوات البديلة ومثال ذلك الهاتف المصرفي أو الإنترنت أو من خلال برنامج الاشتراك المنتظم وهو برنامج يتيح للمشاركين الاشتراك بمبالغ ثابتة وعلى أساس شهري. وعلى المستثمرين الاحتفاظ بمبلغ خمسة آلاف (٥,٠٠٠) دولار أمريكي كحد أدنى، وإلا جاز لمدير الصندوق استرداد جميع وحداتهم في يوم التقويم التالي.

٧. عملة الصندوق

تم تحديد عملة الصندوق بالدولار الأمريكي. وفي حالة الاشتراك بعملة أخرى غير الدولار الأمريكي فإن سعر الصرف المستخدم سوف يخضع لأسعار الصرف السائدة في حينها.

٨. أهداف الصندوق

تتمثل أهداف الصندوق في تقديم عوائد منافسة و توفير السيولة عن طريق الاستثمار في الصكوك والمرابحة.

المؤشر العام للصندوق:

يتكون المؤشر من التالي:

٤٠٪ من نسبة العائد على سندات الحكومة الأمريكية لمدة سنتين + ٦٠٪ من مؤشر العوائد بين البنوك على الدولار الأمريكي لمدة شهر (لايبيد).

لا يجوز ان يستثمر الصندوق في سندات الحكومة الأمريكية ولكن تستخدم نسبة العائد على السندات الحكومية كمؤشر لأداء الصندوق فقط. ويمكن للمستثمرين متابعة أداء المؤشر على الموقع الإلكتروني الخاص بمدير الصندوق.

٩. استراتيجيات الاستثمار الرئيسية

١- شراء سلع و بيعها بهامش ربح ضمن صفقات مرابحة قصيرة إلى طويلة الأجل متوافقة مع الشريعة بالدولار الأمريكي
٢- اختيار فترات زمنية لهذه الصفقات بما يوفر أفضل العوائد إلى جانب توفير السيولة

٣- الاستثمار في صناديق المرابحة الأخرى بالدولار الأمريكي المدارة من قبل شركة الأهلي المالية

٤- الاستثمار في الصكوك المصدرة بالدولار الأمريكي

٥- الاستثمار في صفقات أخرى قصيرة أو طويلة الأجل متوافقة مع الشريعة يرى مدير الصندوق أنها مناسبة بالدولار الأمريكي

٦- الحد الاعلى للاستثمار في الصكوك هو ٦٠٪ و الحد الادنى للاستثمار في المرابحات هو ٤٠٪ من اصول الصندوق

٧- يحق للمدير وفق ما يقرره استثمار ما لا يتجاوز ١٠٪ من أصول الصندوق في صناديق الصكوك المتوافقة مع الضوابط الشرعية

الرجاء قراءة ملحق قيود الاستثمار المرفق لمزيد من التفاصيل.

١٠. أبرز مخاطر الصندوق

يعتبر الصندوق من فئة الاستثمارات متوسطة إلى عالية المخاطر حيث أن الصندوق يقوم بعمليات مرابحة متنوعة (قصيرة إلى طويلة الأجل) بالإضافة للاستثمار في الصكوك.

على المستثمر أن يكون على علم أنه قد يخسر جزء من ماله في حالة تم بيع الوحدات المستثمرة بقيمة أقل من قيمة هذه الوحدات في بداية الاستثمار.

ليس هناك من تأكيد يمكن تقديمه بأن ثمة زيادة ستحدث في قيمة الاستثمارات في الصندوق. فيمكن أن تهبط، ويمكن أن ترتفع قيمة الاستثمارات في الصندوق والدخل الناتج عنها، وقد يتعذر على المستثمرين تحصيل المبلغ الأصلي المستثمر في الصندوق. وليس هناك من ضمان يمكن تقديمه بشأن تحقيق أهداف الاستثمار التي وضعها الصندوق. ولا يشكل الأداء السابق للصندوق مؤشراً على أي نمو في المستقبل لمعدلات العائد.

وعلى من يفكرون في الاستثمار النظر بعين الاعتبار إلى عوامل المخاطر التالية قبل الاستثمار في أي صندوق

إن أي استثمار في الصندوق معرض لتقلبات السوق العادية، وكذلك للتطورات الاقتصادية أو السياسية أو المالية الأخرى.

أ- المخاطر المتعلقة بالمصدر والصكوك والمرابحات و ما في حكمهما:

وهي مخاطر التغيير في الأوضاع المالية لمصدر الصكوك أو الأطراف المتعاقد معها في صفقات المرابحات نتيجة لتغيرات في الإدارة أو الطلب أو المنتجات والخدمات مما قد يؤدي إلى عدم وفائه بالتزاماته المالية تجاه الصكوك أو المرابحة.

ب- المخاطر المتعلقة بأسواق الصكوك

إن الاستثمار في الصكوك قد يحمل بين طياته مخاطر أعلى من المتوسط والمتعاد. وإن القيمة السوقية و عدد الصكوك المتداولة في الأسواق محدود نسبياً كما أن الكم الأكبر من أحجام القيمة السوقية والمتاجرة تتركز في عدد محدود من الصكوك . ولذلك، فإن استثمارات الصندوق قد تصادف قدراً أكبر من تقلبات الأسعار وسيولة أقل بشكل ملحوظ مقارنة بأي صندوق مستثمر في أسواق أكثر تطوراً. وقد يعني الافتقار إلى السيولة والكفاءة في بعض الأسواق أن مدير الصندوق قد

صندوق الأهلي للصكوك والمرابحة بالدولار الأمريكي

الشروط والأحكام

الصندوق، التحق بشركة الأهلي المالية عام ٢٠٠٨، ويشغل حالياً منصب كبير الموظفين. يتمتع السيد سعد بأكثر من ١٠ سنوات من الخبرة في إدارة الاستثمار والتحليل المالي، عمل خلالها بمؤسسة النقد العربي السعودي (إدارة الاستثمار) حيث شارك في عملية توزيع الأصول وقرارات إدارة المخاطر، وتعامل بشكل واسع مع مختلف أنواع الأصول مثل أدوات الدخل الثابت والأسهم وصناديق التحوط. وفي مؤسسة النقد العربي السعودي، عمل على مراقبة أداء مديري محفظة الاستثمارات الخارجية. ومن ثم انضم إلى مورغان ستانلي السعودية، التي كانت تعرف سابقاً باسم المجموعة المالية، حيث عمل من عام ٢٠٠٥ إلى يونيو ٢٠٠٨م، وقاد خلالها العديد من العمليات المصرفية الاستثمارية. ويحمل سعد شهادة الماجستير في الاقتصاد المالي من جامعة بوسطن ودرجة البكالوريوس في المحاسبة من جامعة الملك سعود، وهو مرشح للمستوى الثالث من شهادة «محلل مالي معتمد» (CFA).

٢. حامد محمد فائز (عضو)

عضو مجلس إدارة الصندوق، التحق الأستاذ حامد فائز بشركة الأهلي المالية في عام ٢٠٠٩ ويشغل حالياً منصب رئيس إدارة الأصول، وهو يتمتع بأكثر من ١٠ سنوات من الخبرة في مجال التمويل، وعمل قبل ذلك بمجموعة غولدمان ساكس حيث شغل في الآونة الأخيرة منصب الرئيس التنفيذي لجولدمان ساكس السعودية ومنصب رئيس إدارة الاستثمار في المملكة. كما عمل قبل ذلك لدى عدد من كبريات الشركات العالمية والمؤسسات المالية المحلية، ومنها بنك كريدي سويس والبنك الأهلي التجاري (إدارة الخزينة) وبنك ميريل لينش. يتمتع الأستاذ فايز بخبرة واسعة ومتنوعة في الخدمات المالية شملت إدارة الأصول والثروات والمبيعات والتداول. تخرج الأستاذ فايز من جامعة جونز هوبكنز في بالتيمور بتخصصين رئيسيين هما علوم الرياضيات والاقتصاد مع تخصص فرعي في الأعمال والشركات.

٣. تميم غازي شريف (عضو)

عضو مجلس إدارة الصندوق، رئيس إدارة الثروات بالمنطقة الغربية بشركة الأهلي المالية و لديه ما يزيد عن ١٣ سنة من الخبرة في القطاعين المصرفي والاستثماري تولى خلالها العديد من المراكز والمهام الوظيفية وتشمل خبرته الواسعة بطبيعتها شغل مناصب مختلفة في العديد من اللجان الإدارية في مجموعة الأهلي المالية من أهمها لجنة تطوير برنامج إدارة الثروات بالإضافة إلى لجنة تطوير المنتجات في

أو تابع للصندوق، كما أن قيمة الاستثمارات في الصندوق يمكن أن تنخفض أو ترتفع. ويتحمل مالكي الوحدات المسؤولية عن أي خسارة مالية قد تترتب على الاستثمار في الصندوق.

يجب أن يكون المستثمرون على علم بالمخاطر التي ينطوي عليها الاستثمار في الصندوق، وإذا ما ساورتهم أية شكوك بشأن مدى ملائمة الصندوق، فعليهم بطلب مشورة مستشار مالي مستقل.

١١ - الرسوم والمصاريف:

أ. رسوم الإدارة

يتقاضى مدير الصندوق من الصندوق في كل يوم تعامل أتعاب إدارة سنوية ٠,٧٥٪، وتحمّل على الصندوق في كل يوم تعامل على أساس نسبي من صافي قيمة أصول الصندوق.

ب. المصاريف الأخرى

لمدير الصندوق الحق في تحميل الصندوق في كل يوم تعامل وعلى أساس نسبي أية مصروفات يتم إنفاقها نيابة عن الصندوق كأتعاب مراجعة الحسابات النظامية والرقابة الشرعية والحفظ ومعالجة البيانات وأية مصروفات أخرى مسموح بها نظامياً. هذا ولن يتجاوز إجمالي تلك المصاريف خمسون بالمائة من واحد بالمائة (٠,٥٠٪) سنوياً من متوسط صافي قيمة أصول الصندوق.

وللمزيد من الإيضاح يرجى قراءة ملخص الإفصاح المالي المرفق.

١٢. مصاريف التعامل (الوساطة)

تدفع مصاريف الوساطة أو أية رسوم نظامية أخرى من قبل الصندوق مباشرة بمستويات تحددها الأنظمة المحلية أو وسيط التعامل في الأسواق التي يقوم الصندوق بالشراء أو البيع فيها. وتتفاوت تلك المبالغ إستناداً على معدل تداول أصول الصندوق وحجم العمليات.

١٣. مجلس إدارة الصندوق

تبدأ مدة عضوية المجلس من تاريخ موافقة هيئة السوق المالية وتمتد لمدة ثلاث سنوات ويتكون مجلس إدارة الصندوق من الأعضاء التالية أسماؤهم:

١. سعد عبد المحسن الفضلي (رئيس مجلس الإدارة)

الأستاذ سعد الفضلي هو رئيس مجلس إدارة

يواجه صعوبات متزايدة، من حين لآخر، في شراء أو بيع الصكوك بقدر أكبر مما يواجهه في الأسواق الأكثر تطوراً خصوصاً في حالة عدم تواجد سوق فوري للتعامل في بعض أنواع الصكوك. مما يعني أن سعر الوحدة قد يتذبذب في بعض الأوقات بصورة قد تؤدي إلى خسارة جزء من المال في حال الاسترداد على سعر أقل من سعر الاشتراك. بالإضافة إلى ذلك بعض الصكوك المصدرة تملك ضمن أحكامها ما يسمى بحق الاستدعاء والذي يعطي المصدر الحق في استرداد الصكوك في تاريخ يسبق تاريخ استحقاقها وبذلك قد يجد مدير الصندوق نفسه مضطراً لإعادة استثمار المبلغ من جديد بأرباح أقل مما سبق و خصوصاً عندما تكون أسعار الفائدة في السوق منخفضة.

ج - مخاطر سياسية:

هي مخاطر التغيير في الأوضاع السياسية في الدولة التي يهدف الصندوق إلى الاستثمار بها والتي قد تؤثر على أداء الصندوق سلبياً.

د - مخاطر اقتصادية:

هي مخاطر التغيير في الأوضاع الاقتصادية في الدولة التي يهدف الصندوق إلى الاستثمار بها والتي قد تؤثر على أداء الصندوق سلبياً.

هـ - مخاطر أسعار الفائدة:

هي المخاطر التي تنقلب فيها قيمة الأدوات المالية نتيجة للتغيير في أسعار الفائدة. ولذا فإن قيمة الأوراق المالية والصكوك يمكن أن تتأثر بشكل إيجابي أو سلبى بتقلبات أسعار الفائدة.

و - مخاطر السيولة:

قد تكون السيولة الاستثمارية في بعض الفترات متدنية مما قد يزيد من صعوبة تسييل استثمارات الصندوق. كما أن سيولة السوق المنخفضة قد تؤثر سلباً على الأسعار السوقية لاستثمارات الصندوق وقدرته على بيع بعض استثماراته لتلبية متطلباته من السيولة. وتتم محاولة الحد من هذه المخاطر باستخدام النقد المتوفر بالصندوق.

ز - مخاطر سعر الصرف

هناك دائماً احتمال أن يكون سعر الصرف بين الريال السعودي وعملة الصندوق في يوم الاسترداد أقل من سعر الصرف في يوم الاشتراك مما يعني الحصول على مبلغ بالريال أقل من مبلغ الاشتراك.

على المستثمر أن يدرك أن هذا الصندوق ليس وديعة بنكية مع بنك محلي يبيع أو يسوق الأوراق المالية

صندوق الأهلي للصكوك والمرابحة بالدولار الأمريكي

الشروط والأحكام

إدارة الثروات والأصول.

الأستاذ تميم شريف حاصل على بكالوريوس في المحاسبة والإدارة المالية من جامعة الملك عبد العزيز، كما حصل على مؤهلات علمية متخصصة في التخطيط المالي وإدارة الثروات من جامعة Dalhousie بكندا بالتعاون مع المعهد المصرفي السعودي وقد حضر برامج تدريبية عديدة خاصة بإعداد القادة بجامعة INSEAD .

٤. هشام كميل حاطوم (عضو)

عضو مجلس إدارة الصندوق، رئيس للمصرفية الاستثمارية في شركة الأهلي المالية، لديه خبرة في القطاع المصرفي في أكثر من ١٧ عاما منها أكثر من ٨ سنوات مع مجموعة الأهلي. قبل انضمامه إلى شركة الأهلي المالية، شغل الأستاذ / هشام حاطوم منصب رئيس التمويل المركب لدى البنك الأهلي التجاري وأيضاً لدى مجموعة سامبا المالية (المنطقة الغربية)، كما شغل منصب رئيس س تمويل الشركات في بنك الكويت الوطني (لبنان). وخلال عمله لدى شركة الأهلي المالية كان مسئولاً عن طرح العام لعدد من الشركات في السوق السعودي. الأستاذ / حاطوم خريج جامعة كاليفورنيا - الولايات المتحدة ويحمل شهادة الماجستير في هندسة الكمبيوتر.

٥. الدكتور/ عبدالرؤوف باناجه (عضو مستقل)

عضو مجلس إدارة الصندوق، نائب أول الرئيس التنفيذي لإدارة الاستثمار والتمويل لشركة الأول للخدمات المالية، حصل على درجة الدكتوراه في الاقتصاد من جامعة كاليفورنيا سانتا باربرا عام ١٩٨١م، عمل كأستاذ مساعد في جامعة الملك سعود كما عمل مستشاراً في كل من وزارة المالية ومؤسسة النقد. عمل أيضاً في الصناعة المصرفية وتبوأ وظائف عليا في ساب وبنك الخليج الدولي والبنك الأهلي التجاري.

٦. علاء الدين رياض سامي (عضو مستقل)

عضو مجلس إدارة الصندوق، هو نائب رئيس والرئيس التنفيذي للاستثمار لمجموعة زاهد القابضة كما أنه عضو بمجلس إدارة كل من خدمات العجيل المالية ، و البنك الدولي الوطني، والفنادق العربية الدولية ، و صناعات المواصلات العربية و شركة ستالوب و شركات أخرى. يحمل درجة جامعية في الاقتصاد من جامعة القاهرة، و درجة الماجستير في الإدارة المالية الدولية من الجامعة الأمريكية في القاهرة . بدأ حياته الوظيفية عام ١٩٧٧ مع بنك باركليز القاهرة ، وفي عام ١٩٧٩ انضم إلى البنك السعودي الهولندي قبل انضمامه لمجموعة زاهد.

تشمل مسؤوليات أعضاء مجلس إدارة الصندوق، على سبيل المثال لا الحصر، الآتي:

١. الموافقة على جميع العقود والقرارات والتقارير الجوهرية التي يكون الصندوق طرفاً فيها.

٢. الإشراف، ومتى كان ذلك مناسباً، المصادقة على أي تضارب مصالح يفصح عنه مدير الصندوق وفقاً للاتحة صناديق الاستثمار.

٣. الاجتماع مرتان سنوياً على الأقل مع مسؤول المطابقة والالتزام (لجنة المطابقة والالتزام) لدى مدير الصندوق ومسئول التبليغ عن غسل الأموال وتمويل الإرهاب لديه، للتأكد من التزام مدير الصندوق بجميع اللوائح والأنظمة المتبعة.

٤. إقرار أي توصية يرفعها المصفي في حالة تعيينه.

٥. التأكد من اكتمال والتزام شروط وأحكام الصندوق بلائحة صناديق الاستثمار.

٦. التأكد من قيام مدير الصندوق بمسؤولياته بما يحقق مصلحة مالكي الوحدات وفقاً لشروط وأحكام الصندوق، وأحكام لائحة صناديق الاستثمار.

٧. العمل بأمانة ومصصلحة صندوق الاستثمار ومالكي الوحدات فيه.

هذا وسوف يتم تحميل الصندوق بالأتعاب المالية الخاصة بخدمات المجلس. وللمزيد من الإيضاح يرجى قراءة ملخص الإفصاح المالي المرفق.

جميع أعضاء مجلس الإدارة المعينون للصندوق معينون أيضاً في الصناديق التالية:

١. صندوق الأهلي للمتاجرة بالأسهم الآسيوية الباسيفيكية
٢. صندوق الأهلي المتنوع للمتاجرة بالريال السعودي
٣. صندوق الأهلي المتنوع للمتاجرة بالدولار الأمريكي
٤. صندوق المنارة للنمو المتحفظ
٥. صندوق المنارة للنمو المتوازن
٦. صندوق المنارة للنمو المرتفع
٧. صندوق الأهلي للمتاجرة بالأسهم الأسواق الناشئة
٨. صندوق الأهلي للمتاجرة بالأسهم الأوروبية
٩. صندوق الأهلي للاستثمار الوطني

١٠. صندوق الأهلي للمتاجرة بالريال السعودي

١١. صندوق الأهلي للصدقات

١٢. صندوق الأهلي للمتاجرة بالأسهم الخليجية

١٣. صندوق الأهلي للمتاجرة بالأسهم العالمية

١٤. صندوق الأهلي للمتاجرة بالأسهم الرعاية الصحية

١٥. صندوق الأهلي للدولار قصير الأجل

١٦. صندوق الأهلي للمتاجرة العالمية

١٧. صندوق الأهلي للنشط للمتاجرة بالأسهم السعودية (أ)

١٨. صندوق الأهلي للمتاجرة بالأسهم الشركات الصاعدة

١٩. صندوق الأهلي للمتاجرة بالأسهم السعودية

٢٠. صندوق الأهلي للمتاجرة بالأسهم الأوروبية

٢١. صندوق الأهلي للمتاجرة بالأسهم الأمريكية

٢٢. صندوق الأهلي للمتاجرة بالريال السعودي

٢٣. صندوق الأهلي للعقار العالمي

٢٤. صندوق الأهلي لأسهم الشركات السعودية المتوسطة

١٤. مدير الصندوق

إن مدير الصندوق هو شركة الأهلي المالية، وعنوان المقر الرئيسي لمدير الصندوق هو شارع المعذر ، ص ب ٢٢٢١٦ ، الرياض ١١٤٩٥ ، المملكة العربية السعودية.

وكانت الهيئة قد اعتمدت مدير الصندوق بموجب قرارها رقم ٢٠٠٦-٢١٩-٧، المؤرخ ٢٠٠٦/١٢/٢٤هـ، الموافق ٢٠٠٦/١٢/٢٤هـ، بموجب الترخيص رقم ٠٦٠٤٦-٣٧، وذلك للقيام بمعاملات مالية، كأصيل ووكيل، و التعهد بالتغطية، وأعمال الإدارة والترتيب، وتقديم المشورة والقيام بأعمال أمين الحفظ، بخصوص الأوراق المالية.

ويقوم مدير الصندوق كذلك بإدارة صناديق استثمار مختلفة أخرى.

١٥. أمين الحفظ

إن الأهلي المالية هي أمين حفظ وحدات الصندوق، والأوراق المالية الخاصة بالمحفظة، وحيثما كان ذلك منطبقاً، تجوز حيازة تلك الأوراق المالية من قبل واحد أو أكثر من أمناء حفظ الأوراق المالية المعترف بهم دولياً والذين يعينهم مدير الصندوق.

عنوان المقر الرئيسي لأمين الحفظ هو شارع المعذر ، ص ب ٢٢٢١٦ ، الرياض ١١٤٩٥ ، المملكة العربية السعودية.

صندوق الأهلي للصكوك والمرابحة بالدولار الأمريكي

الشروط والأحكام

عمل سعودي ويتم التقويم مرة واحدة في الاسبوع (الثلاثاء).

أ- الاشتراكات

كل الاشتراكات التي تتم بالدولار الأمريكي أو الريال السعودي يجب أن تدفع قبل أو عند الساعة الثانية عشرة ظهراً من اليوم السابق من يوم التقويم المستهدف لكي تبدأ المشاركة في الصندوق من يوم التعامل ذو العلاقة، ويحتفظ مدير الصندوق بالحق في تمديد أوقات الاشتراك والاسترداد أو التحويل من خلال نقاط التوزيع البديلة (الهاتف أو الإنترنت) وذلك حتى الساعة الرابعة مساءً من اليوم السابق ليوم التقويم المستهدف. وقد تحتاج الاشتراكات التي تتم بطرق دفع أخرى مثل الشيكات والحوالات، إلى وقت إضافي لتسويتها وتحصيلها، ويتم البدء في استثمارها في الصندوق فقط اعتباراً من يوم التعامل الذي يلي تاريخ تحصيلها من قبل الصندوق. أما الطلبات التي تتم بعد الساعة الثانية عشر ظهراً أو الساعة الرابعة مساءً (للإشتراكات عن طريق الهاتف أو الإنترنت) فسوف تشارك في الصندوق اعتباراً من يوم التعامل التالي. إذا صادف يوم التعامل بداية عطلة رسمية في المملكة العربية السعودية، فسوف يتم البدء في استثمارها في الصندوق بناءً على سعر الوحدة في يوم التعامل اللاحق.

ب- الاستردادات

يجوز الاسترداد في أي يوم تعامل بشرط استلام إشعار خطي بالاسترداد قبل أو عند الساعة الثانية عشر ظهراً في اليوم السابق ليوم التقويم المستهدف. ويتم دفع مبلغ الاسترداد (الذي يتم تقويمه وفقاً للفقرة رقم ٢٤ أدناه) في يوم العمل السعودي الثالث بعد يوم التعامل ذو العلاقة ويجب أن لا تقل قيمة الوحدات المستردة عن مبلغ ٢٠٠٠ دولار أمريكي. ومع ذلك، يمكن أن تتم عمليات الاسترداد التي تتم من خلال قنوات التوزيع البديلة مثل الهاتف المصرفي أو الإنترنت بمبلغ أقل من هذا المبلغ. أما إذا صادف يوم التعامل بداية عطلة رسمية في المملكة العربية السعودية، فسوف يتم تنفيذ طلبات الاسترداد في يوم التعامل اللاحق. وتتوفر مبالغ الاسترداد للمستثمر خلال فترة لا تزيد عن ثلاثة أيام عمل بعد يوم التعامل الذي تم فيه تنفيذ الاسترداد.

وفي حالة تجاوز إجمالي الاستردادات من الصندوق ١٠٪ أو أكثر من إجمالي قيمة أصول الصندوق، فإنه يحق لمدير الصندوق تأجيل الاسترداد إلى يوم التقويم التالي وسيتم التعامل مع طلبات الاسترداد المؤجلة بالنسبة والتناسب.

هذا وسوف يتم تحميل الصندوق بالأتعاب المالية الخاصة بخدمات الهيئة. وللمزيد من الإيضاح يرجى قراءة ملخص الإفصاح المالي المرفق. وسوف يتقاضى أعضاء الهيئة الشرعية مكافآت من الصندوق لقاء خدماتهم.

٢١- الطرح الأولي:

أ- الحد الأدنى اللازم لإنشاء الصندوق هو ١٠ مليون دولار أمريكي.

ب- استثمار مبالغ الاشتراكات في الفترة السابقة لبدء نشاط الصندوق:

خلال فترة الاشتراك (يتوقع أن تكون ٣٠ يوماً من تاريخ تأسيس الصندوق)، يتم استثمار مبالغ الاشتراك مؤقتاً ولصالح المستثمر إما في:

١. صندوق الأهلي للمتاجرة العالمية وفقاً لشروط وأحكام ذلك الصندوق (وهو صندوق قصير الأجل يستثمر في صفقات المرابحة الشرعية يدار من قبل شركة الأهلي المالية).

٢. أو استثمار مبالغ الاشتراك مؤقتاً ولصالح المستثمر في صفقات المرابحة الشرعية المباشرة.

ويتقاضى مدير الصندوق أتعاباً إدارية سنوية لا تتجاوز ٧,٥٪. إلا أن المستثمر سيتحمل الأتعاب والمصاريف الخاصة عن فترة اشتراكه المؤقت فقط ولن يكون هناك ازدواج في الرسوم. بحيث يتم إضافة الأرباح المحققة من الصندوق (صافي الاستثمار بعد حسم الرسوم والمصاريف) إلى مبلغ الاشتراك ثم تستثمر في صندوق الأهلي للصكوك والمرابحة بالدولار الأمريكي

يعطى لمدير الصندوق في حالة عدم اكتمال الحد الأدنى اللازم أعلاه الحق بتمديد فترة الاشتراك بعد موافقة مجلس إدارة الصندوق وخطار المشتركين بالتמיד مع ضمان حق الاسترداد دون رسوم.

٢٢. استثمار المدير في الصندوق:

يمكن لمدير الصندوق، وفقاً لتقديره الخاص المشاركة في الصندوق كـ مستثمر. ويحتفظ مدير الصندوق بحقه في تخفيض مشاركته كلياً أو جزئياً متى ما رأى ذلك مناسباً. مع العلم ان مدير الصندوق لا يحتفظ بأي استثمارات في الصندوق حالياً.

٢٣. إجراءات الاشتراك والاسترداد

الصندوق مفتوح للاشتراك والاسترداد في كل يوم

١٦. مراجع الحسابات

مراجع حسابات الصندوق هم ارنست أند ياغ، صندوق بريد ١٩٩٤، النخيل سنتر ٢١٤٤١ جدة، المملكة العربية السعودية.
هاتف: ١٠٤٠-٦٦٧-٢-٩٦٦+
فاكس: ٢١٢٩-٦٦٧-٢-٩٦٦+
البريد الإلكتروني: jeddah@sa.ey.co

١٧. القوائم المالية

تتم مراجعة البيانات والقوائم المالية للصندوق بصفة مستقلة خلال ٩٠ يوماً من نهاية سنة الصندوق المالية (علماً بأن السنة المالية الأولى يتوقع أن تكون بتاريخ ٣١ ديسمبر ٢٠١٠). وتتاح للمستثمرين، بناء على طلبهم، نسخة من البيانات المالية المراجعة. وبدون مصاريف لحاملي الوحدات. بالإضافة لذلك، فإن البيانات النصف سنوية المفحوصة من قبل المراجعين الخارجيين ستكون متاحة لحاملي الوحدات في الصندوق خلال ٤٥ يوماً من نهاية كل نصف سنة مالية، وستكون المعلومات متاحة للبريد الإلكتروني والبريد العادي.

١٨. خصائص الوحدات

سيكون هناك نوع واحد من الوحدات في الصندوق.

١٩. سرية معلومات الصندوق

تدار أعمال الصندوق واستثمارات المشاركين فيه بأقصى درجات السرية في جميع الأوقات، ولا ينبغي تفسير ذلك بأنه يحد من اطلاع السلطة التنظيمية للصندوق (هيئة السوق المالية) على سجلات الصندوق لأغراض الإشراف النظامي.

٢٠. الهيئة الشرعية للصندوق:

تتألف الهيئة الشرعية من الأعضاء التاليين:

١. الشيخ / عبد الله بن سليمان النعيع (رئيساً للهيئة)

عضو مجلس هيئة كبار العلماء وقاضي سابق بمحكمة التمييز في مكة المكرمة.

٢. الشيخ الدكتور / عبد الله بن عبد العزيز المصلح (عضو بالهيئة)

عميد كلية الشريعة والعقائد الدينية بجامعة الإمام محمد بن سعود الإسلامية ومدير عام لهيئة مستشاري الإعجاز العلمي في القرآن والسنة.

٣. الشيخ الدكتور / محمد العلي القرني (عضو بالهيئة)

أستاذ الاقتصاد الإسلامي في جامعة الملك عبد العزيز بجدة ومن أشهر العلماء في العالم في الاقتصاد الإسلامي.

صندوق الأهلي للصكوك والمرابحة بالدولار الأمريكي

الشروط والأحكام

على المستثمر أن يدرك أنه في حالة حدوث صعوبات في الأسواق المالية تجعل من المتعسر أو المستحيل استرداد أو تقويم أصول أو وحدات الصندوق فإن أيام الاشتراك والاسترداد قد تتغير مؤقتاً حسبما يراه مدير الصندوق مناسباً بعد موافقة هيئة السوق المالية.

ج- إجراءات الاشتراك

عند الاشتراك في الصندوق يطلب من المستثمر أن يقوم بتعبئة نموذج فتح حساب استثمار ونموذج طلب اشتراك إضافة إلى توقيع هذه الشروط والأحكام المتوفرة لدى فروع معينة. وإذا كان للمستثمر حساب استثمار سابق لدى الشركة فلن يطلب منه تعبئة نموذج فتح حساب. ويجب تقديم هذه النماذج مع مبلغ الاشتراك إلى موظف معين يقوم بإعادة نسخه من النماذج إلى مقدم الطلب كسند استلام. ويجب على المستثمر الفرد إبراز إثبات شخصية غير منتهية الصلاحية مثل بطاقة الهوية الوطنية (للسعوديين) أو الإقامة (للمقيمين) أو جواز السفر (لمواطني دول مجلس التعاون) ويجب أن يقدم المستثمر المؤسسي خطاب مختوم من الشركة بالإضافة إلى نسخة من السجل التجاري للشركة.

إن هذا الصندوق غير مسموح ببيعه في الولايات المتحدة الأمريكية، كما أنه لا يسمح لحاملي الجنسية الأمريكية سواء كانت هذه الشخصية اعتبارية أو معنوية (أفراد أو شركات) بالاشتراك أو الدخول في هذا الصندوق.

د- رفض الطلبات

لمدير الصندوق الحق في رفض أي طلب اشتراك إذا رأى أن هذا الاشتراك قد يؤدي إلى خرق أنظمة هيئة السوق المالية أو الأنظمة السارية على الصندوق بما في ذلك شروط وأحكام الصندوق.

هـ- إجراءات الاسترداد

يمكن أن يقدم المستثمر طلباً لاسترداد قيمة الوحدات كلياً أو جزئياً في أي وقت وذلك بتعبئة وتسليم نموذج الاسترداد الذي يمكن الحصول عليه من فروع معينة. يجب أن يقوم المستثمر بإبراز بطاقة الهوية الوطنية أو جواز السفر أو الإقامة غير منتهية الصلاحية وذلك لتسجيل رقمها في نموذج الاسترداد. كما على المستثمر تحديد ما إذا كان يرغب في استرداد قيمة وحداته كلياً أو جزئياً. على المستثمر أن يعلم أنه عند الاسترداد الجزئي وفي حالة انخفاض سعر الوحدة في يوم التعامل وبالتالي أصبح رصيد المستثمر الإجمالي أقل من مبلغ

الاسترداد الجزئي فإن عملية الاسترداد الجزئي لن تتم بدون أي مسؤولية على مدير الصندوق، وبالتالي على المستثمر تقديم طلب استرداد جديد ليتم تنفيذه في يوم التعامل اللاحق.

و- الاسترداد من قبل المدير

بعد الحصول على الموافقة من هيئة السوق المالية، يحتفظ مدير الصندوق بالحق في استرداد الوحدات التي تم بيعها لأي مستثمر كلياً أو جزئياً مع إرسال إشعار للمستثمر فيما بعد بدون إبداء الأسباب، وبدون تحمل مدير الصندوق لآية مسؤولية.

ز- إجراءات التحويل بين صندوقين

تعتبر عملية التحويل بين صندوقين من صناديق الأهلي للاستثمار بمثابة عملية واحدة تتركب من جزئين منفصلين: استرداد و اشتراك. وعلى هذا الأساس، يتم تنفيذ عملية الاسترداد طبقاً لبند «الاسترداد» أعلاه، ثم تتم عملية الاشتراك طبقاً لبند «الاشتراك» الخاص بالصندوق الآخر. وعند طلب التحويل، يجب على المستثمر تعبئة نموذج التحويل وتقديمه إلى ممثل خدمات العملاء بالفروع مصحوباً بهويته الشخصية غير منتهية الصلاحية.

٢٤. تقويم أصول الصندوق

القيمة الاسمية لوحدة الصندوق هي دولار أمريكي واحد. ويتم احتساب سعر الوحدة بتقسيم إجمالي أصول الصندوق (تكلفة عمليات المرابحة زائداً القيمة السوقية للصكوك زائداً جميع الدخل بما في ذلك الدخل المستحق والأرباح الموزعة التي يعاد استثمارها في الصندوق)، ناقصاً الالتزامات والأتعاب الإدارية وأية مصروفات مستحقة، على إجمالي عدد الوحدات القائمة في ذلك الوقت.

سوف يتم نشر وإعلان سعر الوحدة في اليوم التالي ليوم التقويم من خلال الموقع الإلكتروني الخاص بمدير الصندوق وموقع تداول.

- الإيقاف المؤقت للتقويم والاشتراك

والاسترداد من الصندوق

في الحالات الاستثنائية أو الطارئة التي يترتب عليها عدم إمكانية تقويم أو تسهيل أصول الصندوق أو أصبح ذلك غير ملائم (مثال ذلك و ليس على سبيل الحصر في حالة إيقاف التداول في الأسواق التي يتعامل فيها الصندوق)، فإنه يجوز لمدير الصندوق إيقاف تقويم الصندوق والاشتراك والاسترداد من الصندوق مؤقتاً بعد الحصول على موافقة هيئة السوق المالية على أن يتم مراجعة هذا الإجراء المؤقت لاحقاً من قبل هيئة السوق المالية.

٢٥. التصفية وتعيين مصف

لهيئة السوق المالية صلاحية تعيين مدير بديل أو مصف أو اتخاذ أي تدبير تراه مناسباً وذلك وفقاً للائحة صناديق الاستثمار.

٢٦. إنهاء الصندوق

يحتفظ مدير الصندوق بحقه في إنهاء صندوق، دون تحمل غرامة تجاه أي طرف معني، وذلك بتقديم إخطار كتابي للمستثمرين، لا تقل مدته عن ستين (٦٠) يوماً، بعد الحصول على موافقة كتابية من الهيئة على ذلك. وفي تلك الحالة، تتم تصفية الصندوق، وتوزع صافي العائدات على المستثمرين، كل منهم بنسبة ما يحوزه من وحدات.

٢٧. رفع التقارير لمالكي الوحدات

يصدر مدير الصندوق إشعار تأكيد إلى المستثمر كلما كان هناك اشتراك أو استرداد للوحدات. ويتم إصدار كشف حساب يبين موقف المستثمر المالي كل ثلاثة أشهر أو حسبما يقرر المدير (بما لا يزيد عن ٣ أشهر). وترسل الكشوفات والإشعارات على العنوان البريدي للمستثمر كما هو موضح في نموذج طلب فتح الحساب، إلا إذا تم إشعار الشركة كتابياً بأي تغير في العنوان. ويجب إخطار المدير بأي أخطاء خلال ستين (٦٠) يوماً من تاريخ إصدار تلك الكشوفات والإشعارات. وبعد ذلك تعتبر الكشوفات والإشعارات الصادرة عن مدير الصندوق نهائية وحاسمة ولا يكون مدير الصندوق مسؤولاً تجاه المستثمر فيما يتعلق بأي اختلاف. كما لن يكون مدير الصندوق مسؤولاً عن أية نتائج تنشأ عن احتفاظ مدير الصندوق بالكشوفات والإشعارات بناء على تعليمات المستثمر.

٢٨. تضارب المصالح

يجوز لمدير الصندوق والشركات الأخرى ضمن مجموعة الأهلي المالية القيام من حين لآخر بالتصرف كمدرء صناديق، أو مستشارين للصناديق، أو الصناديق الفرعية الأخرى التي تنشأ أهدافاً استثمارية مماثلة لتلك الخاصة بالصناديق. ولذلك، فمن الممكن أن يجد مدير الصندوق، في نطاق ممارسته لأعماله، أنه في موقف ينطوي على تعارضات محتملة في الواجبات أو المصالح مع واحد أو أكثر من الصناديق. وعلى أي حال، ففي تلك الحالات سوف يراعي مدير الصندوق التزاماته بالتصرف بما يحقق أقصى مصالح مالكي الوحدات المعنيين إلى أقصى درجة ممكنة عملياً، وعدم إغفال التزاماته تجاه عملائه الآخرين عند الاطلاع بأي استثمار قد ينطوي على تعارضات محتملة في المصالح. وسيقوم مدير الصندوق با لافصاح بذلك

صندوق الأهلي للصكوك والمرابحة بالدولار الأمريكي

الشروط والأحكام

لاستثمارات كل صندوق وأنشطته ذات العلاقة. ويجوز لمدير الصندوق أيضاً الدخول في ترتيبات مع مؤسسات أخرى لتوفير استثمارات أو خدمات أمانة الحفظ أو أية خدمات إدارية أخرى.

٣٦,٢ مسئوليات المستثمرين

إن قبول كل مستثمر للشروط والأحكام يشكل تفويضاً من ذلك المستثمر لمدير الصندوق لاستثمار مبالغ الاشتراك في الصندوق، ويعتبر قبول ذلك المستثمر تأكيداً منه بأن يتحمل هو، وليس مدير الصندوق، تبعات المخاطر التي ينطوي عليها الاستثمار في الصندوق.

٣٦,٣ غسل الأموال

في ظل التشريعات النافذة في المملكة العربية السعودية لمكافحة غسل الأموال، فإن الأشخاص الممارسو لأنشطة استثمارية مسئولون عن التقيد بالنظم واللوائح المكافحة لغسل الأموال. وبناء على ذلك، ففي ظروف معينة، قد يطلب من المستثمرين تقديم إثباتات معينة بشكل يحظى بقناعة مدير الصندوق، عند شراء الوحدات أو بيعها أو تحويلها أو استردادها، وإلى حين تقديم تلك الإثباتات المرضية، يحتفظ مدير الصندوق بحقه في رفض بيع الوحدات أو استردادها أو تحويلها، أو تأخير إتمام العملية المطلوبة و / أو تعليق أية دفعات مستحقة للمستثمرين بخصوص استثمارهم، وإيقاف أية تعاملات يقوم بها مدير الصندوق نيابة عن أولئك المستثمرين. ويحتفظ مدير الصندوق أيضاً بحقه في طلب معلومات أو إثباتات هوية إضافية بغرض التثبت من صحة أي عنصر من العمليات والتقيد بأية أنظمة أو لوائح تتعلق بمكافحة غسل الأموال.

٣٧. الشريعة الإسلامية

يتقيد الصندوق بمبادئ الشريعة الإسلامية، وقد قام بتعيين مجلس شرعي جرى شرح تفاصيله.

٣٥. تاريخ الصندوق

إن الصناديق التي تأسست قبل ١٠/٦/١٤٢٨هـ، الموافق ٢٥/٦/٢٠٠٧م، كان قد أسسها البنك الأهلي التجاري (سجل تجاري رقم ٤٠٣٠٠١٥٨٨)، وكان عنوانها المسجل شارع الملك عبد العزيز، ص.ب. ٣٥٥٥، جدة ٢١٤٨١، المملكة العربية السعودية.

أما جميع الصناديق التي تم تأسيسها في أو بعد ١٠/٦/١٤٢٨هـ، الموافق ٢٥/٦/٢٠٠٧م، فقد أسستها شركة الأهلي المالية (سجل تجاري رقم ١٠١٠٢٣١٤٧٤)، وعنوانها المسجل هو شارع المعذر، ص ب ٢٢٢١٦، الرياض ١١٤٩٥، المملكة العربية السعودية.

وسوف يكون لكل صندوق محفظة أوراق مالية خاصة به، تتسبب إليها أصول وخصوم ذلك الصندوق. وبالنسبة لمالكي الوحدات، فسوف يعتبر كل صندوق بوجه عام كياناً منفصلاً. وتقتصر مسئولية مالكي الوحدات على المبلغ الأساسي المستثمر.

وسوف تقيد على كل صندوق الالتزامات والنفقات والتكاليف والمصاريف الخاصة بمدير الصندوق والتي تنتمي لذلك الصندوق، طبقاً للشروط والأحكام.

وتنطوي الشروط والأحكام الخاصة بكل صندوق على تفاصيل أخرى عن الوحدات في ذلك الصندوق. وللتعرف على قائمة الصناديق، يرجى زيارة موقع الأهلي المالية على شبكة الإنترنت: www.ncbc.com.

وقد تقوم الأهلي المالية، من حين لآخر، بتأسيس صناديق جديدة، ويخضع ذلك لدى تقديدها باللوائح. وإذا ما تم تأسيس صندوق جديد، فسوف يجري إعداد شروط وأحكام خاصة بذلك الصندوق الجديد لبيان المعلومات اللازمة ذات الصلة.

وبصرف النظر عن تفويض ما تقدم ذكره، فسوف يظل مدير الصندوق مسئولاً عن أية مهام يتم تفويضها على ذلك النحو.

وتنطوي واجبات المسجل على الاحتفاظ بسجل بجميع مالكي الوحدات.

٣٦. المسئوليات

٣٦,١ مسئوليات مدير الصندوق

إن مدير الصندوق هو المسئول عن الإدارة الشاملة

لمجلس ادارة الصندوق و بتقديم الإجراءات التي ستتعيب لمعالجة تضارب المصالح عند طلبها.

٢٩. سياسات حقوق التصويت

بعد التشاور مع مسؤول المطابقة والالتزام، يوافق مجلس إدارة الصندوق على السياسات العامة المتعلقة بممارسة حقوق التصويت الممنوحة للصندوق بموجب الأوراق المالية التي تشكل جزءاً من أصوله. ويقرر مدير الصندوق طبقاً لتقديره ممارسة أو عدم ممارسة أي حقوق تصويت بعد التشاور مع مسؤول المطابقة والالتزام.

٣٠. تعديل شروط وأحكام الصندوق

تبقى هذه الشروط والأحكام سارية المفعول إلى أن يجري عليها مديرالصندوق تعديلاً جوهرياً ويخضع ذلك لموافقة الهيئة الشرعية للصندوق و هيئة السوق المالية، ويتم إشعار المستثمرين خطياً بذلك قبل ٦٠ يوماً على الأقل قبل تاريخ تنفيذ التعديل.

٣١. إجراءات الشكاوي

يقدم نسخة من سياسات وإجراءات مدير الصندوق لمعالجة شكاوي العملاء عند طلبها خطياً إلى مدير الصندوق.

٣٢. النظام المطبق

تخضع هذه الشروط والأحكام لأنظمة المملكة العربية السعودية. وإذا كان المستثمر خاضعاً لقوانين سلطة غير المملكة العربية السعودية فإنه يتعين على ذلك المستثمر أن يخضع لتلك القوانين دون أن يكون هناك أي التزام على الصندوق أو المدير. وأي نزاع ينشأ سيتم إحالته إلى لجنة الفصل في منازعات الأوراق المالية.

٣٣. الالتزام بلائحة صناديق الاستثمار

تخضع الشروط والأحكام الخاصة بالصندوق لأحكام لائحة صناديق الاستثمار الصادرة من هيئة السوق المالية كما تحتوي على الإفصاح الكامل الخاص بالحقائق الجوهرية للصندوق.

٣٤. الملحقات

الملحقات الآتية هي جزء أساسي من الشروط والأحكام:

- قيود الاستثمار
- ملخص الإفصاح المالي
- ملحق الضوابط الشرعية
- ملحق الأداء السابق

صندوق الأهلي للصكوك والمرابحة بالدولار الأمريكي

قيود الاستثمار

طبقاً لأحكام المادة ٣٩ من اللائحة، تسري قيود الاستثمار التالية على الصندوق:

تطبق القيود الاستثمارية الموضحة في المادة ٣٩ إذا لم يؤسس صندوق الاستثمار ويعتمد من الهيئة بصفته صندوق استثمار متخصصاً بموجب المادة ٤٢ أو حصول الصندوق على استثناء محدد من الهيئة بالإضافة إلى الصناديق المتخصصة المحددة في المادتين ٤٣ و ٤٤ من لائحة صناديق الاستثمار (الصندوق القابض و صناديق أسواق النقد).

١. لا يجوز لأي صندوق استثمار أن يستحوذ على وحدات في صندوق استثمار آخر إذا كان إجمالي وحدات صندوق الاستثمار المستحوذ عليه، المملوكة لصندوق الاستثمار المستحوذ، سيزيد عن عشرة بالمائة (١٠٪) من صافي قيمة أصول صندوق الاستثمار المستحوذ، أو عشرة بالمائة (١٠٪) من صافي قيمة أصول صندوق الاستثمار المستحوذ عليه في وقت الاستحواذ.

٢. يجب ألا يملك أي صندوق استثمار أكثر من خمسة بالمائة (٥٪) من الأوراق المالية الصادرة لأي مصدر.

٣. إن تعامل أي صندوق استثمار مع مُصدرٍ واحد، ونظراً لما ينطوي عليه ذلك من مخاطر، يجب ألا يتجاوز خمسة عشر بالمائة (١٥٪) من صافي قيمة أصوله.

٤. لا يجوز لأي صندوق استثمار أن يضع أكثر من عشرة بالمائة (١٠٪) من صافي قيمة أصوله في أية فئة من الأوراق المالية الصادرة عن أي مُصدرٍ واحد، باستثناء الأوراق المالية الصادرة عن حكومة المملكة والديون السيادية لدول منظمة التعاون الاقتصادي والتنمية أو الدول الأعضاء في مجلس التعاون لدول الخليج العربية.

٥. لا يجوز لأي صندوق استثمار مفتوح أن يستثمر أكثر من عشرة بالمائة (١٠٪) من صافي قيمة أصوله في استثمارات غير سائلة.

٦. لا يجوز لأي صندوق استثمار أن يقرض أي شخص، إلا أنه بمقدور الصندوق أن يستحوذ على سندات دين بما يتفق وأهداف صندوق الاستثمار، على النحو المبين في شروط وأحكام الصندوق.

٧. لا يجوز لأي صندوق استثمار أن يطلع بأي التزام أو مديونية على أي شخص، أو أن يضمنها، أو أن يجيرها، ولا أن يصبح، بأي شكل آخر، مسؤولاً بشكل مباشر أو عارض، عن ذلك الالتزام أو تلك المديونية.

٨. لا يجوز لأي صندوق استثمار أن يستحوذ على أية أصول تنطوي على الاطلاع بأية مسئولية غير محددة.

٩. يجب ألا يتجاوز الحد الأقصى لاقتراض أي صندوق استثمار عشرة بالمائة (١٠٪) من صافي قيمة أصوله، باستثناء الحالات التي يكون فيها الاقتراض من مديره أو أي من تابعيه لتغطية طلبات الاسترداد بموجب المادة ٤٩ من اللائحة.

١٠. لا يجوز أن تشمل محفظة أي صندوق استثمار على أية ورقة مالية يمكن أن تصدر بشأنها أية مطالبة مقابل أي مبلغ غير مدفوع، ما لم يكن من الممكن الوفاء بتلك المطالبة بالكامل من مبلغ نقدي أو أوراق مالية يمكن تحويلها إلى نقد في غضون خمسة (٥) أيام من خلال محفظة الصندوق.



صندوق الأهلي للصكوك والمرابحة بالدولار الأمريكي

ملخص الإفصاح المالي (للفترة المالية المنتهية في ديسمبر ٢٠١٠)

الدولار الأمريكي	عملة الصندوق
٠,٧١ %	أتعاب إدارة الصندوق السنوية
لا يوجد	الحد الأعلى لرسوم الاشتراك
٠,٠٢ %	× الرسوم والمصروفات الأخرى التي تشمل مكافآت أعضاء مجلس إدارة الصندوق ومراجعة الحسابات النظامية ومعالجة البيانات والرقابة الشرعية وعمليات الصندوق ومصاريف حفظ الأسهم والرسوم النظامية
يتم التوزيع التناسبي على أيام السنة.	أوقات احتساب الرسوم

× لن تزيد هذه المصاريف مجتمعة عن ٠,٥ % سنوياً من قيمة صافي أصول الصندوق (حيث تحسب من قيمة صافي أصول الصندوق بناء على متوسط ١٢ شهراً السابقة لتاريخ القياس).

سيتم ذكر هذه المصاريف تفصيلاً في التقرير السنوي والنصف سنوي للصندوق في نهاية كل فترة مالية .



صندوق الأهلي للصكوك والمرابحة بالدولار الأمريكي

ملحق الضوابط الشرعية

الضوابط الشرعية

على جميع الاستثمارات و استراتيجيات الاستثمار المطبقة من قبل مدير الصندوق أن تكون ملتزمة بالضوابط الشرعية التي اعتمدها اللجنة الشرعية.

أدوات وطرق الاستثمار التي يجوز التعامل بها

١- المرابحات الشرعية:

التي تتمثل في شراء بضائع وبيعها بهامش ربح بموجب شروط دفع آجلة متفق عليها مسبقا

٢- صناديق المرابحات الشرعية الاخرى و المدارة من قبل شركات استثمارية و التي لديها هيئات رقابة شرعية مقبولة لدى الهيئة الشرعية للصندوق

٣- الصكوك الاستثمارية المجازة من قبل هيئة رقابة شرعية خاصة بها مقبولة لدى الهيئة الشرعية للصندوق والتي تمثل حقوق ملكية غير مجزئة في أصول حقيقية أو منفعتها و الأرباح الناتجة عن تلك الأصول وفقا على سبيل المثال و ليس الحصر الصكوك المصدرة بناء على عقود التعامل سواء بالاجارة أو المشاركة أو المرابحة او الاصطناع

٤- صناديق الصكوك الاستثمارية الاخرى و المدارة من قبل شركات استثمارية و التي لديها هيئات رقابة شرعية مقبولة لدى الهيئة الشرعية للصندوق

٥- يجوز للصندوق الاستثمار بصفة عامة في الصكوك و عمليات المرابحة والشهادات المالية و عمليات تمويل التجارة و صناديق الاستثمار التي تستثمر وفقا للضوابط الشرعية

أدوات وطرق الاستثمار الغير جائز التعامل بها

لايجوز التعامل بأي أداة من الأدوات الاستثمارية التالية:

- عقود المستقبلات.
- العقود الآجلة
- الأسهم الممتازة
- عقود الخيارات.
- عقود المناقلة swap
- البيع على المكشوف
- أدوات أخرى تتعلق بدفع أو استلام الفوائد

المراجعة الدورية

يتم دراسة توافق الصندوق مع الضوابط الشرعية كل ربع سنة

صندوق الأهلي للصكوك والمرابحة بالدولار الأمريكي

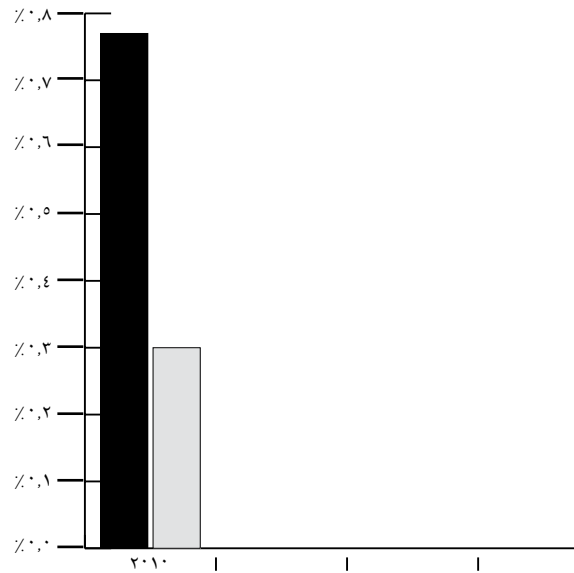
ملحق الأداء السابق



مقارنة بين أداء الصندوق والمؤشر إلى نهاية ديسمبر ٢٠١٠

٢٠١٠	
٠,٧٧	الصندوق (%)
٠,٣٠	المؤشر الإرشادي (%)

الأداء الفعلي للصندوق والمؤشر الإرشادي للفترة من مارس ٢٠١٠ إلى ديسمبر ٢٠١٠



صندوق الأهلي للصكوك والمرابحة بالدولار الأمريكي
 المؤشر الإرشادي

الأداء السنوي بنهاية ديسمبر ٢٠١٠

١٠ سنوات	٥ سنوات	٣ سنوات	سنة	
لا ينطبق	لا ينطبق	لا ينطبق	لا ينطبق	الصندوق (%)
لا ينطبق	لا ينطبق	لا ينطبق	لا ينطبق	المؤشر الإرشادي (%)

لا يعتبر الأداء السابق لصندوق الاستثمار أو أداء المؤشر مؤشرا لأداء الصندوق في المستقبل.

صندوق الأهلي للصكوك والمرابحة بالدولار الأمريكي

الشروط والأحكام

تمت الموافقة على طرح الصندوق من قبل هيئة السوق المالية، وهذه الموافقة لا تعني حماية المستثمر من الخسارة. وإذا كان لدى المستثمر أي شك في مدى ملائمة هذا الاستثمار له فإنه يجب عليه استشارة خبير مالي مستقل. كما يعتبر اشتراك المستثمر في الصندوق من مسؤوليته الشخصية والتامة.

هذا الاستثمار ليس وديعة بنكية كما أن قيمة الاستثمارات في الصندوق يمكن أن تنخفض أو ترتفع ومن غير المؤكد أن يحقق المستثمرون أرباحاً فالمستثمرون يمكن أن يخسروا أموالاً ويحققوا بعض الخسائر وقد لا يتمكن المستثمرون من استعادة مبلغ استثماراتهم بالكامل ويجب على الأشخاص القيام بالاستثمار في الصندوق فقط إذا كانوا قادرين على تحمل الخسارة والتي قد تكون كبيرة أحياناً.

لقد قمت / قمنا بقراءة الشروط والأحكام والملاحق الخاصة بالصندوق وفهم ما جاء بها والموافقة عليها، وتم الحصول على نسخة منها والتوقيع عليها.

الجنسية	الاسم الكامل
التاريخ	رقم الهوية (بطاقة الهوية الوطنية، الإقامة، جواز السفر)
التوقيع	رقم حساب الاستثمار

يتم توقيع نسختين من هذا العقد إحداها للمستثمر والأخرى للحفظ مع شركة الأهلي المالية.