



اسم الصندوق

صندوق الأهلي للمراجعات باليورو

شروط وأحكام الصندوق

صندوق منظم تحت إشراف هيئة السوق المالية
بموجب لائحة صناديق الاستثمار

تم اعتماد الصندوق، حسب شروطه وأحكامه المعدلة، من قبل هيئة السوق المالية بتاريخ
(١٨-١٢-١٤٢٩ هـ الموافق ١٦-١٢-٢٠٠٨ م)

كان قد تم اعتماد الصندوق في الأصل من قبل
مؤسسة النقد العربي السعودي بتاريخ يونيو ٢٠٠٢ م

مدير الصندوق

شركة الأهلي المالية

سجل تجاري رقم ١٠١٠٢٣١٤٧٤

عنوان مدير الصندوق

شركة الأهلي المالية

شارع المعذر، ص ب ٢٢٢١٦، الرياض ١١٤٩٥، المملكة العربية السعودية.

الموقع الإلكتروني www.ncbc.com

أمين الحفظ

شركة الأهلي المالية

مراجع الحسابات

برايس وترهاوس كوبرز الجريد

مركز السحيلي - الدور الخامس

ص.ب ١٦٤١٥، جدة ٢١٤٦٤

المملكة العربية السعودية

هاتف: ٤٨٨٠-٦٥٣-٢-٩٦٦٦

فاكس: ٢٣٧٠-٦٥٣-٢-٩٦٦٦

نشرة المعلومات

يجب على المستثمرين قراءة شروط أحكام الصندوق بعناية قبل اتخاذ أي قرار بالاستثمار فيه. وإذا كانت تساورك الشكوك حول مدى مناسبة الصندوق للاستثمار، أو بشأن أي جزء من مضمون الشروط والأحكام، فإن عليك الاتصال بمستشار مالي مستقل. وتجدر الإشارة إلى أن من يقرر الاستثمار في الصندوق، يجب أن يتحمل جميع المخاطر والمسئوليات التي قد تنجم عن ذلك.

إشعار هام

إذا ساورتك أية شكوك بشأن مضمون هذه النشرة ، فإن عليك طلب المشورة من مستشارك المالي.

لقد تم إعداد شروط وأحكام الصندوق طبقاً للقواعد المشمولة في لائحة صناديق الاستثمار («اللائحة»)، الصادرة عن هيئة السوق المالية («الهيئة») بموجب القرار رقم ٢٠٠٦-٢١٩-١، المؤرخ ٣/١٢/١٤٢٧هـ، المؤسس على نظام السوق المالية، الصادر بموجب المرسوم الملكي رقم م/٣٠، وتاريخ ١٤٢٤/٦/٢هـ.

وتعتبر شركة الأهلي المالية («الأهلي المالية»)، بصفتها مدير هذا الصندوق، مسئولة عن المعلومات المشمولة في هذه الشروط والأحكام. وحسب أفضل المعلومات المتاحة للأهلي المالية، (بعد ان بذلت كل الاهتمام والعناية المعقولة للتأكد من ذلك)، فإن المعلومات المشمولة في هذه الشروط والأحكام لا تنطوي على أي بيان غير صحيح أو مضلل، ولا تغفل أية أمور تتطلب اللائحة تضمينها فيها، وعليه فقد قبلت الأهلي المالية بالمسئولية.

إن الأهلي المالية لم تفوض أي شخص بإعطاء أية معلومات أو تقديم أية تعهدات فيما يتعلق بعرض وحدات في الصندوق («الوحدات») بخلاف تلك المعلومات والتعهدات المشمولة في هذه الشروط والأحكام ، ولو كان ذلك قد حدث، فإنه يجب عدم الاعتماد على تلك المعلومات أو التعهدات باعتبارها مقدمة من الأهلي المالية. وإن تسليم هذه الشروط والأحكام (سواء أكان أم لم يكن مصحوباً بأية تقارير) أو إصدار الوحدات، لا يعني، بأي حال من الأحوال، أن ظروف الأهلي المالية لم تتغير منذ ذلك التاريخ.

وطبقاً لأحكام المادة ٥١ من اللائحة، فإن توزيع هذه الشروط والأحكام وعرض الوحدات متاح ومسموح به لجميع الأشخاص، ومع ذلك، فإن الأهلي المالية تلقي بالمسئولية على كل شخص تصل إليه هذه الشروط والأحكام ، أو يكتب بوحداتها، ان يتعرف على أية قيود قد تسري عليه بسبب جنسيته أو مكان إقامته. وإن هذه الشروط والأحكام لا تشكل عرضاً أو دعوة من أي شخص لدى أي سلطة اختصاص لا تجيز ذلك العرض أو تلك الدعوى، كما ولا تشكل عرضاً أو دعوة لأي شخص لا يحق له نظاماً تلقي ذلك العرض أو تلك الدعوة.

وعلى المستثمرين المحتملين ألا ينظروا إلى محتوى هذه الشروط والأحكام باعتبارها مشورة بشأن أية أمور قانونية أو ضريبية أو شرعية أو استثمارية أو أية أمور أخرى، وحرى بهم طلب مشورة المختصين في شئون الدنيا والدين بخصوص شراء الوحدات أو حيازتها أو التصرف بها.

ولدى قيام المستثمر بتوقيع هذه الشروط والأحكام ، فإنه يكون قد وافق على قيام مدير الصندوق باستثمار مبالغ الاكتتاب بالنيابة عنه طبقاً لهذه الشروط والأحكام.

يعتبر الصندوق من فئة الاستثمارات قليلة المخاطر حيث أن الصندوق يقوم بعمليات مرابحة مع شركات تتمتع بسمعة جيدة وذات مركز مالي سليم وحرصاً على تخفيض المخاطر بشكل أكبر، فإن صفقات الصندوق ذات طبيعة قصيرة الأجل حيث أن متوسط اجل الصفقات في الصندوق هو ثلاثة اشهر والحد الأعلى هو سنة واحدة. وحيث أن الصندوق مقوم بعملة اليورو، فانه يتعرض لدرجة المخاطر أعلى من المخاطر التي تتعرض لها الاستثمارات الأخرى المماثلة والقومة بالدولار الامريكي.

إن هذه الشروط والأحكام مؤرخة (١٨-١٢-١٤٢٩هـ الموافق ١٦-١٢-٢٠٠٨م)، وهي سارية إعتباراً من ذلك التاريخ. ويجوز في أي وقت تغيير هذه الشروط والأحكام بشروط وأحكام جديدة بما يتفق مع متطلبات اللائحة.

وقد تأسست الأهلي المالية كشركة مساهمة مغلقة في المملكة العربية السعودية، وجرى تسجيلها في السجل التجاري برقم ١٠١٠٢٣١٤٧٤ ، بتاريخ ٢٦/٣/١٤٢٨هـ، الموافق ١٤/٤/٢٠٠٧م. وقامت هيئة السوق المالية باعتماد الأهلي المالية بموجب القرار رقم ٢٠٠٦-٢١٩-٧، المؤرخ ٣/١٢/١٤٢٧هـ، الموافق ٢٤/١٢/٢٠٠٦م، وحصلت على الترخيص رقم ٢٧-٠٦٠٤٦، وذلك للقيام بمعاملات مالية، كأصيل ووكيل، والتعهد بالتغطية، وأعمال الإدارة والترتيب وتقديم المشورة، والقيام بأعمال أمانة الحفظ بخصوص الأوراق المالية. وقد تم اعتماد الأهلي المالية من قبل هيئة السوق المالية لبدء أعمالها بتاريخ ١٠/٦/١٤٢٨هـ، الموافق ٢٥/٦/٢٠٠٧م.

والأهلي المالية شركة فرعية مباشرة للبنك الأهلي التجاري في جدة بالمملكة العربية السعودية.

وعنوان المقر المسجل للأهلي المالية هو شارع المعذر ، ص ب ٢٢٢١٦ ، الرياض ١١٤٩٥ ، المملكة العربية السعودية.

صندوق الأهلي للمراجحات باليورو

ملخص الصندوق



عملة الصندوق	اليورو
درجة المخاطرة	منخفض المخاطر
المؤشر الارشادي	المعدل اليومي لنسبة العوائد بين البنوك على اليورو (يوروبيد) لمدة شهر واحد
اهداف الصندوق	تحقيق الدخل، من خلال تقديم عائدات سوق منافسة من خلال استثمارات قائمة على المراجحات قصيرة الأجل، والحفاظ على رأس المال و السيولة
الحد الأدنى للاشتراك	٢,٠٠٠ يورو
الحد الأدنى للاشتراك الإضافي	١,٠٠٠ يورو
الحد الأدنى للاشتراك والاشتراك الإضافي من خلال برنامج الاشتراك المنتظم أو القنوات البديلة.	ما يعادل ١٠٠ ريال سعودي باليورو
الحد الأدنى للمبلغ المسترد	١,٠٠٠ يورو
أيام التقويم	كل يوم عمل سعودي
أيام قبول طلبات الاشتراك والاسترداد	كل يوم عمل سعودي
آخر موعد لاستلام طلبات الاشتراك والاسترداد	قبل أو عند الساعة الثانية عشرة ظهرا من يوم الاشتراك
رسوم الاشتراك	لا يوجد
رسوم الإدارة	٠,٥٠ %
عائدات الاسترداد	تتاح للمستثمر خلال ثلاثة (٣) أيام عمل بعد يوم التقويم ذو العلاقة.
الرسوم الأخرى	يتم تحميل الصندوق مصروفات إضافية (كأتعاب مراجعة الحسابات النظامية، والرقابة الشرعية وحفظ الأسهم ومعالجة البيانات، وأية مصروفات أخرى مسموح بها نظاميا) ومن غير المتوقع أن تزيد هذه المصاريف مجتمعة عن ٠,٥٠ % من إجمالي صافي أصول الصندوق.
تاريخ الطرح	يونيو ٢٠٢٢ م
سعر الوحدة عند بداية الطرح	يورو واحد



صندوق الأهلي للمراجعات باليورو

قائمة المحتويات

	ملخص الصندوق
١	قائمة المحتويات
٢	قائمة المصطلحات
٢	شروط وأحكام الصندوق
٢	الشروط والأحكام
٢	١. اسم الصندوق
٢	٢. عنوان المقر الرئيسي لمدير الصندوق ومعلومات أخرى
٢	٣. تاريخ بدء الصندوق
٢	٤. الهيئة المنظمة
٢	٥. تاريخ إصدار هذه الشروط والأحكام أو آخر تحديث لهما
٢	٦. الحد الأدنى للاشتراك
٢	٧. عملة الصندوق
٢	٨. أهداف الصندوق
٢	٩. استراتيجيات الاستثمار الرئيسية
٢	١٠. أبرز مخاطر الصندوق
٤	١١. الرسوم والمصاريف
٤	١٢. مجلس إدارة الصندوق
٥	١٣. مدير الصندوق
٥	١٤. أمين الحفظ
٥	١٥. مراجع الحسابات
٥	١٦. القوائم المالية
٦	١٧. خصائص الوحدات
٦	١٨. سرية معلومات الصندوق
٦	١٩. الهيئة الشرعية للصندوق
٦	٢٠. استثمار المدير في الصندوق
٦	٢١. إجراءات الاشتراك والاسترداد
٧	٢٢. تقويم اصول الصندوق
٧	٢٣. التصفية وتعيين مصف
٧	٢٤. إنهاء الصندوق
٧	٢٥. رفع التقارير لمالكي الوحدات
٧	٢٦. تضارب المصالح
٧	٢٧. سياسات حقوق التصويت
٧	٢٨. تعديل شروط وأحكام الصندوق
٧	٢٩. إجراءات الشكاوي
٧	٣٠. النظام المطبق
٧	٣١. الالتزام بلائحة صناديق الاستثمار
٨	٣٢. الملحقات
٨	٣٣. تاريخ الصندوق
٨	٣٤. المسؤوليات
٨	٣٥. الشريعة الإسلامية

صندوق الأهلي للمراجعات باليورو

قائمة المصطلحات

صندوق الأهلي للمراجعات باليورو.	الصندوق
شركة الأهلي المالية	مدير الصندوق
مجلس إدارة الصندوق، على النحو المبين في القسم ١٢ من الشروط والأحكام	المجلس
هيئة السوق المالية بالمملكة العربية السعودية	الهيئة
نظام السوق المالية بالمملكة العربية السعودية، الصادر بموجب المرسوم الملكي رقم (م / ٣٠)، وتاريخ ٢ / ٦ / ١٤٢٤هـ (١٦ يونيو ٢٠٠٣م)	النظام
تعني لائحة صناديق الاستثمار، الصادرة عن هيئة السوق المالية	اللائحة
تعني هذه العبارة شركة الأهلي المالية (سجل تجاري رقم ١٠١٠٢٣١٤٧٤)، والتي يقع مقرها المسجل في شارع المعذر، ص ب ٢٢٢١٦، الرياض ١١٤٩٥، المملكة العربية السعودية.	الأهلي المالية
تعني هذه الشروط والأحكام الموضوعة خصيصاً للصندوق	الشروط والأحكام
المعدل اليومي لنسبة العوائد بين البنوك على اليورو (يوروبيد) لمدة شهر واحد	المؤشر
اليورو	يورو
تعني أي يوم تكون فيه البنوك مفتوحة بصورة عادية للعمل في المملكة، ولا يشمل ذلك أية عطلة رسمية بالمملكة العربية السعودية	يوم عمل بالمملكة
كل يوم عمل سعودي.	يوم التعامل
كل يوم عمل سعودي.	يوم التقويم
النموذج المستخدم لاسترداد الوحدات	نموذج الاسترداد
الرسوم المحصلة للاشتراك في الصندوق	رسم الاشتراك
النموذج المستخدم للاشتراك في الصندوق	نموذج الاشتراك
تعني مجمل المبلغ المدفوع من المستثمر لمدير الصندوق لأجل الاستثمار في الصندوق	مبالغ الاشتراك
تعني هذه العبارة النموذج المستخدم لتحويل الوحدات بين صناديق الأهلي المتبادلة، وهو يشكل جزءاً من نموذج الاسترداد / تحويل الوحدات	نموذج تحويل الوحدات
هو برنامج يتيح للمشاركين الاشتراك بمبالغ ثابتة وعلى أساس شهري.	برنامج الاشتراك المنتظم
أية وحدة تخول المستثمر حق المشاركة في ملكية أصول الصندوق ملكية انتفاع بشكل تناسبي مع عدد الوحدات التي يحملها المستثمر	الوحدات
تعني هذه العبارة أمين حفظ الصندوق	” أمين الحفظ “
تعني هذه العبارة السنة المالية لكل صندوق	” السنة المالية “
أي مستثمر في الصندوق، أو أي شخص يتقدم بطلب للاستثمار في الصندوق	المستثمر
تعني هذه الكلمة الأصول والممتلكات والحقوق والمشاريع الخاصة بكل صندوق من حين لآخر	” الاستثمارات “
تعني هذه العبارة حساب الاستثمار الذي يحتفظ به المستثمرون لدى الأهلي المالية	” حساب الاستثمار “
تعني هذه العبارة قيمة الأصول الخاصة بالصندوق، صافية من النفقات، مقسمة على عدد الوحدات القائمة، وفق ما يحدده مدير الصندوق	” صافي قيمة الأصول “
الصندوق	
تعني هذه الكلمة سجل مالكي الوحدات والذي يحتفظ به مدير الصندوق، أو أي طرف يعينه مدير الصندوق لحفظ ذلك السجل	” السجل “

صندوق الأهلي للمراجحات باليورو

الشروط والأحكام

أن متوسط أجل الصفقات في الصندوق هو ثلاثة أشهر. وحيث أن الصندوق مقوم بعملة اليورو، فإنه يتعرض لدرجة المخاطر أعلى من المخاطر التي تتعرض لها الاستثمارات الأخرى المماثلة والمقومة بالدولار الأمريكي.

على المستثمر أن يكون على علم أنه قد يخسر جزء من ماله في حالة تم بيع الوحدات المستثمرة بقيمة أقل من قيمة هذه الوحدات في بداية الاستثمار.

ليس هناك من تأكيد يمكن تقديمه بأن ثمة زيادة ستحدث في قيمة الاستثمارات في الصندوق. فيمكن أن تهبط، ويمكن أن ترتفع قيمة الاستثمارات في الصندوق والدخل الناتج عنها، وقد يتعذر على المستثمرين تحصيل المبلغ الأصلي المستثمر في الصندوق. وليس هناك من ضمان يمكن تقديمه بشأن تحقيق أهداف الاستثمار التي وضعتها الصندوق. ولا يشكل الأداء السابق للصندوق مؤشراً على أي نمو في المستقبل لمعدلات العائد.

وعلى من يفكرون في الاستثمار النظر بعين الاعتبار إلى عوامل المخاطر التالية قبل الاستثمار في أي صندوق

إن أي استثمار في الصندوق معرض لتقلبات السوق العادية، وكذلك للتطورات الاقتصادية أو السياسية أو المالية الأخرى.

أ- المخاطر المتعلقة بالمراجحات و ما في حكمها

وهي مخاطر التغيير في الأوضاع المالية للاطراف المتعاقد معها في صفقات المراجحات نتيجة لتغيرات في الإدارة أو الطلب أو المنتجات والخدمات مما قد يؤدي إلى عدم وفائها بالتزاماتها المترتبة على عقود المراجحات.

ب- مخاطر السيولة

قد تكون السيولة الاستثمارية في بعض الفترات متدنية مما قد يزيد من صعوبة تسهيل استثمارات الصندوق. كما أن سيولة السوق المنخفضة قد تؤثر سلباً على الأسعار السوقية لاستثمارات الصندوق وقدرته على بيع بعض استثماراته لتلبية متطلباته من السيولة. وتتم محاولة الحد من هذه المخاطر باستخدام النقد المتوفر بالصندوق. وفي حالة تجاوز إجمالي الاسترداد من الصندوق ١٠٪ أو أكثر

من هذه المبالغ وذلك من خلال العمليات التي تتم من خلال القنوات البديلة ومثال ذلك الهاتف المصرفي أو الإنترنت أو من خلال برنامج الاشتراك المنتظم وهو برنامج يتيح للمشاركين الاشتراك بمبالغ ثابتة وعلى أساس شهري. وعلى المستثمرين الاحتفاظ بمبلغ ألف (١,٠٠٠) يورو كحد أدنى، وإلا جاز لمدير الصندوق استرداد جميع وحداتهم في يوم التقويم التالي.

٧. عملة الصندوق

تم تحديد عملة الصندوق باعتبارها اليورو

٨. أهداف الصندوق

إن هدف الصندوق هو تحقيق الدخل، من خلال تقديم عائدات سوق منافسة من خلال استثمارات قائمة على المراجحات قصيرة الأجل، والحفاظ على رأس المال والسيولة.

× المؤشر العام للصندوق: معدل يومي لنسبة العوائد بين البنوك على اليورو (يوروبيد) لمدة شهر واحد

يمثل ويقاس المؤشر الأداء الاستثماري لنسبة العوائد اليومية بين البنوك على اليورو (يوروبيد) لمدة شهر واحد. ويمكن للمستثمرين متابعة أداء المؤشر على الموقع الإلكتروني الخاص بالشركة.

٩. استراتيجيات الاستثمار الرئيسية

- شراء سلع و بيعها بهامش ربح ضمن صفقات قصيرة الأجل متوافقة بالشرعية
- اختيار فترات زمنية لهذه الصفقات بما يوفر أفضل العوائد الى جانب توفير السيولة
- الاستثمار في صفقات أخرى قصيرة الأجل متوافقة و الشرعية يرى مدير الصندوق أنها مناسبة

الرجاء قراءة ملحق قيود الاستثمار المرفق لمزيد من التفاصيل.

١٠. أبرز مخاطر الصندوق

يعتبر الصندوق من فئة الاستثمارات قليلة المخاطر حيث أن الصندوق يقوم بعمليات متاجرة مع شركات تتمتع بسمعة جيدة وذات مركز مالي سليم وحرصاً على تخفيض المخاطر بشكل أكبر، فإن صفقات الصندوق ذات طبيعة قصيرة الأجل حيث

١. اسم الصندوق

صندوق الأهلي للمراجحات باليورو.

٢. عنوان المقر الرئيسي لمدير الصندوق ومعلومات أخرى

إن مدير الصندوق هو شركة الأهلي المالية، المسجلة بالسجل التجاري برقم ١٠١٢٣١٤٧٤، وعنوانها المسجل هو شارع المعذر، ص ب ٢٢٢١٦، الرياض ١١٤٩٥، المملكة العربية السعودية.

ويمكن الحصول على أية معلومات عن الصندوق من خلال موقع مدير الصندوق على شبكة الانترنت: www.ncbc.com.

٣. تاريخ بدء الصندوق

بدأ الصندوق في قبول طلبات الاشتراك بتاريخ يونيو ٢٠٠٢م.

٤. الهيئة المنظمة

تخضع الشروط والأحكام الخاصة بالصندوق إلى لائحة صناديق الاستثمار الصادرة من قبل هيئة السوق المالية.

شركة الأهلي المالية هي شخص مرخص من قبل هيئة السوق المالية بموجب ترخيص رقم ٠٦٠٤٦ - ٢٧ بتاريخ ٠٢/١٣/١٤٢٧ هجري الموافق ٢٤/١٢/٢٠٠٦ ميلادي لتقديم خدمات الإدارة والحفظ والترتيب والمشورة والتعهد بالتغطية والتعامل بصفة أصيل ووكيل في الأوراق المالية.

٥. تاريخ إصدار هذه الشروط والأحكام أو آخر تحديث لها

صدرت شروط وأحكام الصندوق بتاريخ يونيو ٢٠٠٢م، وتم تعديلها والحصول على موافقة الهيئة على الاستثمار في طرح وحدات الصندوق بتاريخ (١٨-١٢-١٤٢٩هـ الموافق ١٦-١٢-٢٠٠٨م) وتم تحديثها في ابريل ٢٠١١.

٦. الحد الأدنى للاشتراك

إن الحد الأدنى لمبلغ للاشتراك المبدئي هو ألفي (٢,٠٠٠) دولار امريكي، ولايد أن تكون عمليات الاشتراك الإضافي بمبلغ لا يقل عن ألف (١,٠٠٠) يورو، إلا أنه ليس من اللازم أن يكون بمضاعفات الألف (١,٠٠٠) يورو. ومع ذلك يمكن أن تتم عمليات الاشتراك في الصندوق أو التحويل اليه بمبالغ أقل

صندوق الأهلي للمراجعات باليورو

الشروط والأحكام

والتداول، تخرج الأستاذ فايز من جامعة جونز هوبكنز في بالتيمور بتخصصين رئيسيين هما علوم الرياضيات والاقتصاد مع تخصص فرعي في الأعمال والشركات.

٣. تميم غازي شريف (عضو)

عضو مجلس إدارة الصندوق، رئيس إدارة الثروات بالمنطقة الغربية بشركة الأهلي المالية و لديه ما يزيد عن ١٣ سنة من الخبرة في القطاعين المصرفي والإستثماري تولى خلالها العديد من المراكز والمهام الوظيفية وتشمل خبرته الواسعة بطبيعتها شغل مناصب مختلفة في العديد من اللجان الإدارية في مجموعة الأهلي المالية من أهمها لجنة تطوير برنامج إدارة الثروات بالإضافة إلى لجنة تطوير المنتجات في إدارة الثروات والأصول.

الأستاذ تميم شريف حاصل على بكالوريوس في المحاسبة والإدارة المالية من جامعة الملك عبد العزيز، كما حصل على مؤهلات علمية متخصصة في التخطيط المالي وإدارة الثروات من جامعة Dalhousie بكندا بالتعاون مع المعهد المصرفي السعودي وقد حضر برامج تدريبية عديدة خاصة بإعداد القادة بجامعة INSEAD .

٤. هشام كميل حاطوم (عضو)

عضو مجلس إدارة الصندوق، رئيس للمصرفية الإستثمارية في شركة الأهلي المالية، لديه خبرة في القطاع المصرفي في أكثر من ١٧ عاماً منها أكثر من ٨ سنوات مع مجموعة الأهلي.

قبل انضمامه إلى شركة الأهلي المالية، شغل الأستاذ / هشام حاطوم منصب رئيس التمويل المركب لدى البنك الأهلي التجاري وأيضاً لدى مجموعة سامبا المالية (المنطقة الغربية)، كما شغل منصب رئيس س تمويل الشركات في بنك الكويت الوطني (لبنان). وخلال عمله لدى شركة الأهلي المالية كان مسؤولاً عن طرح العام لعدد من الشركات في السوق السعودي. الأستاذ / حاطوم خريج جامعة كاليفورنيا - الولايات المتحدة ويحمل شهادة الماجستير في هندسة الكمبيوتر.

٥. الدكتور/ عبدالرؤوف باناجه (عضو مستقل)

عضو مجلس إدارة الصندوق، نائب أول الرئيس التنفيذي لإدارة الإستثمار و التمويل لشركة الأول

١٢. مجلس إدارة الصندوق

تبدأ مدة عضوية المجلس من تاريخ موافقة هيئة السوق المالية وتمتد لمدة ثلاث سنوات و يتكون مجلس إدارة الصندوق من الأعضاء التالية أسماؤهم:

١. سعد عبد المحسن الفضلي (رئيس مجلس الإدارة)

الأستاذ سعد الفضلي هو رئيس مجلس إدارة الصندوق، التحق بشركة الأهلي المالية عام ٢٠٠٨، ويشغل حالياً منصب كبير الموظفين. يتمتع السيد سعد بأكثر من ١٠ سنوات من الخبرة في إدارة الإستثمار والتحليل المالي، عمل خلالها بمؤسسة النقد العربي السعودي (إدارة الإستثمار) حيث شارك في عملية توزيع الأصول وقرارات إدارة المخاطر، وتعامل بشكل واسع مع مختلف أنواع الأصول مثل أدوات الدخل الثابت والأسهم وصناديق التحوط. وفي مؤسسة النقد العربي السعودي، عمل على مراقبة أداء مديري محفظة الإستثمارات الخارجية. ومن ثم انضم إلى مورغان ستانلي السعودية، التي كانت تعرف سابقاً باسم المجموعة المالية، حيث عمل من عام ٢٠٠٥ إلى يونيو ٢٠٠٨م، وقاد خلالها العديد من العمليات المصرفية الإستثمارية. ويحمل سعد شهادة الماجستير في الاقتصاد المالي من جامعة بوسطن ودرجة البكالوريوس في المحاسبة من جامعة الملك سعود، وهو مرشح للمستوى الثالث من شهادة «محلل مالي معتمد» (CFA).

٢. حامد محمد فائز (عضو)

عضو مجلس إدارة الصندوق، التحق الأستاذ حامد فائز بشركة الأهلي المالية في عام ٢٠٠٩ ويشغل حالياً منصب رئيس إدارة الأصول، وهو يتمتع بأكثر من ١٠ سنوات من الخبرة في مجال التمويل، وعمل قبل ذلك بمجموعة غولدمان ساكس حيث شغل في الآونة الأخيرة منصب الرئيس التنفيذي لجولدمان ساكس السعودية ومنصب رئيس إدارة الإستثمار في المملكة. كما عمل قبل ذلك لدى عدد من كبريات الشركات العالمية والمؤسسات المالية المحلية، ومنها بنك كريدي سويس والبنك الأهلي التجاري (إدارة الخزينة) وبنك ميريل لينش. يتمتع الأستاذ فايز بخبرة واسعة ومتنوعة في الخدمات المالية شملت إدارة الأصول والثروات والمبيعات

من إجمالي قيمة أصول الصندوق، فإنه يحق للمدير تأجيل الاسترداد إلى يوم التقويم التالي وسيتم التعامل مع طلبات الاسترداد المؤجلة بالنسبة والتناسب.

ج- مخاطر سعر الصرف

هناك دائماً احتمال ان يكون سعر الصرف بين الريال السعودي و عملة الصندوق فى يوم الاسترداد أقل من سعر الصرف فى يوم الاشتراك مما يعنى الحصول على مبلغ بالريال أقل من مبلغ الاشتراك

على المستثمر أن يدرك أن هذا الصندوق ليس وديعة بنكية مع بنك محلي يبيع أو يسوق الأوراق المالية أو تابع للصندوق، كما إن قيمة الإستثمارات في الصندوق يمكن أن تنخفض أو ترتفع. ويحمل مالكي الوحدات المسؤولية عن أي خسارة مالية قد تترتب على الإستثمار في الصندوق.

يجب أن يكون المستثمرون على علم بالمخاطر التي ينطوي عليها الإستثمار في الصندوق، وإذا ما ساورتهم أية شكوك بشأن مدى ملاءمة الصندوق، فعليهم بطلب مشورة مستشار مالي مستقل.

١١ - الرسوم والمصاريف

أ. رسوم الإدارة

يتقاضى المدير من الصندوق في كل يوم تعامل أتعاب إدارة سنوية ٠,٥٠٪ تحسب على أساس نسبي من صافي قيمة أصول الصندوق.

ب. المصاريف الأخرى

لمدير الصندوق الحق في تحميل أية مصروفات يتم إنفاقها نيابة عن الصندوق كأتعاب مراجعة الحسابات النظامية والرقابة الشرعية وحفظ الاسهم ومعالجة البيانات وأية مصروفات أخرى مسموح بها نظامياً. وليس من المتوقع أن يتجاوز إجمالي تلك المصاريف خمسون من مائة بالمائة (٠,٥٠٪) سنوياً من متوسط صافي قيمة أصول الصندوق.

وللمزيد من الإيضاح يرجى قراءة ملخص الإفصاح المالي المرفق.

صندوق الأهلي للمراجعات باليورو

الشروط والأحكام

للخدمات المالية، حصل على درجة الدكتوراه في الاقتصاد من جامعة كاليفورنيا سانتا باربرا عام ١٩٨١م، عمل كأستاذ مساعد في جامعة الملك سعود كما عمل مستشاراً في كل من وزارة المالية ومؤسسة النقد. عمل أيضاً في الصناعة المصرفية وتبوأ وظائف عليا في ساب وبنك الخليج الدولي والبنك الأهلي التجاري.

٦. علاء الدين رياض سامي (عضو مستقل)

عضو مجلس إدارة الصندوق، هو نائب رئيس ورئيس التنفيذي للاستثمار لمجموعة زاهد القابضة كما أنه عضو بمجلس إدارة كل من خدمات العجيل المالية، و البنك الدولي الوطني، والفنادق العربية الدولية، و صناعات المواصلات العربية وشركة ستالوب وشركات أخرى. يحمل درجة جامعية في الاقتصاد من جامعة القاهرة، ودرجة الماجستير في الإدارة المالية الدولية من الجامعة الأمريكية في القاهرة. بدأ حياته الوظيفية عام ١٩٧٧ مع بنك باركليز القاهرة، وفي عام ١٩٧٩ انضم إلى البنك السعودي الهولندي قبل انضمامه لمجموعة زاهد. تشمل مسؤوليات أعضاء مجلس إدارة الصندوق، على سبيل المثال لا الحصر، الآتي:

١. الموافقة على جميع العقود والقرارات والتقارير الجوهرية التي يكون الصندوق طرفاً فيها.
٢. الإشراف، ومتى كان ذلك مناسباً، المصادقة على أي تضارب مصالح يفصح عنه مدير الصندوق وفقاً للائحة صناديق الاستثمار.
٣. الاجتماع مرتين سنوياً على الأقل مع مسؤول المطابقة والالتزام (لجنة المطابقة والالتزام) لدى مدير الصندوق ومسؤول التبليغ عن غسل الأموال وتمويل الإرهاب لديه، للتأكد من التزام مدير الصندوق بجميع اللوائح والانظمة المتبعة.
٤. إقرار أي توصية يرفعها المصفي في حالة تعيينه.
٥. التأكد من اكتمال والتزام شروط وأحكام الصندوق بلائحة صناديق الاستثمار.
٦. التأكد من قيام مدير الصندوق بمسؤولياته بما يحقق مصلحة مالكي الوحدات وفقاً لشروط وأحكام الصندوق، وأحكام لائحة صناديق الاستثمار.

٧. العمل بأمانة ومصلحة صندوق الاستثمار ومالكي الوحدات فيه.

هذا وسوف يتم تحميل الصندوق بالأتعاب المالية الخاصة بخدمات المجلس. وللمزيد من الإيضاح يرجى قراءة ملخص الإفصاح المالي المرفق. جميع اعضاء مجلس الادارة المعينون للصندوق معينون ايضا في الصناديق التالية:

١. صندوق الأهلي للمتاجرة بالأسهم الآسيوية الباسيفيكية
٢. صندوق الأهلي المتنوع للمتاجرة بالريال السعودي
٣. صندوق الأهلي المتنوع للمتاجرة بالدولار الأمريكي
٤. صندوق المنارة للنمو المتحفظ
٥. صندوق المنارة للنمو المتوازن
٦. صندوق المنارة للنمو المرتفع
٧. صندوق الأهلي للمتاجرة بأسهم الأسواق الناشئة
٨. صندوق الأهلي للمتاجرة بالأسهم الأوروبية
٩. صندوق الأهلي للاستثمار الوطني
١٠. صندوق الأهلي للمرابحة بالريال السعودي
١١. صندوق الأهلي للصداقات
١٢. صندوق الأهلي للمتاجرة بالأسهم الخليجية
١٣. صندوق الأهلي للمتاجرة بالأسهم العالمية
١٤. صندوق الأهلي للمتاجرة بأسهم الرعاية الصحية
١٥. صندوق الأهلي للدولار قصير الأجل
١٦. صندوق الأهلي للمتاجرة العالمية
١٧. صندوق الأهلي للمتاجرة بأسهم الشركات الصاعدة
١٨. صندوق الأهلي للمتاجرة بالريال السعودي
١٩. صندوق الأهلي للمتاجرة بالأسهم السعودية
٢٠. صندوق الأهلي للمتاجرة بالأسهم الأمريكية
٢١. صندوق الأهلي للعقار العالمي
٢٢. صندوق الأهلي لأسهم الشركات السعودية المتوسطة
٢٣. صندوق الاهلي للصكوك والمرابحة بالدولار الأمريكي
٢٤. صندوق الأهلي للنشط للمتاجرة بالأسهم السعودية (أ)

١٣. مدير الصندوق

إن مدير الصندوق هو الأهلي المالية، وعنوان المقر الرئيسي لمدير الصندوق هو ص.ب. ٢٢٢١٦. شارع المعذر، الرياض ١١٤٩٥، المملكة العربية السعودية.

وكانت الهيئة قد اعتمدت مدير الصندوق بموجب قرارها رقم ٢٠٠٦-٢١٩-٧، المؤرخ ٢٠٠٦/١٢/٢٤هـ، الموافق ٢٠٠٦/١٢/٢٤م، بموجب الترخيص رقم ٠٦٠٤٦-٣٧، وذلك للقيام بمعاملات مالية، كأصيل ووكيل، والتعهد بالتغطية، وأعمال الإدارة والترتيب، وتقديم المشورة والقيام بأعمال أمين الحفظ، بخصوص الأوراق المالية.

ويقوم مدير الصندوق كذلك بإدارة صناديق استثمار مختلفة أخرى.

١٤. أمين الحفظ

إن الأهلي المالية هي أمين حفظ وحدات الصندوق، والأوراق المالية الخاصة بالحفظ، وحيثما كان ذلك منطبقاً، تجوز حيازة تلك الأوراق المالية من قبل واحد أو أكثر من أمناء حفظ الأوراق المالية المعترف بهم دولياً والذين يعينهم مدير الصندوق.

١٥. مراجع الحسابات

برايس وترهاوس كوبرز الجريد
مركز السحيلي - الدور الخامس
ص.ب. ١٦٤١٥، جدة ٢١٤٦٤
المملكة العربية السعودية
هاتف: ٤٨٨٠-٦٥٣-٢-٩٦٦+
فاكس: ٢٣٧٠-٦٥٣-٢-٩٦٦+

١٦. القوائم المالية

تتم مراجعة البيانات والقوائم المالية للصندوق بصفة مستقلة خلال ٩٠ يوماً من نهاية سنة الصندوق المالية. وتتاح للمستثمرين، بناء على طلبهم، نسخة من البيانات المالية المراجعة. وبدون مصاريف لحاملي الوحدات. بالإضافة لذلك، فإن البيانات النصف سنوية المفحوصة من قبل المراجعين الخارجيين ستكون متاحة لحاملي الوحدات في الصندوق خلال ٤٥ يوماً من نهاية كل نصف سنة مالية. وستكون المعلومات متاحة للبريد الإلكتروني والبريد العادي.

صندوق الأهلي للمراجعات باليورو

الشروط والأحكام

١٧. خصائص الوحدات

سيكون هناك نوع واحد من الوحدات في الصندوق.

١٨. سرية معلومات الصندوق

تدار أعمال الصندوق واستثمارات المشاركين فيه بأقصى درجات السرية في جميع الأوقات، ولا ينبغي تفسير ذلك بأنه يحد من إطلاع السلطة التنظيمية للصندوق (هيئة السوق المالية) على سجلات الصندوق لأغراض الإشراف النظامي.

١٩. الهيئة الشرعية للصندوق:

تتألف الهيئة الشرعية من الأعضاء التالية أسمائهم:

١. الشيخ/ عبدالله بن سليمان المنيع (رئيساً للهيئة)

عضو مجلس هيئة كبار العلماء وقاضي سابق بمحكمة التمييز في مكة المكرمة.

٢. الشيخ الدكتور/ عبدالله بن عبد العزيز المصلح (عضواً بالهيئة)

عميد كلية الشريعة والعقائد الدينية بجامعة الإمام محمد بن سعود الإسلامية ومدير عام لهيئة مستشاري الإجاز العلمي في القرآن والسنة.

٣. الشيخ الدكتور/ محمد العلي القرني (عضواً بالهيئة)

أستاذ الاقتصاد الإسلامي في جامعة الملك عبدالعزيز بجدة ومن أشهر العلماء في العالم في الاقتصاد الإسلامي.

هذا وسوف يتم تحميل الصندوق بالأتعاب المالية الخاصة بخدمات الهيئة. وللمزيد من الإيضاح يرجى قراءة ملخص الإفصاح المالي المرفق. وسوف يتقاضى أعضاء الهيئة الشرعية مكافآت من الصندوق لقاء خدماتهم.

٢٠. استثمار المدير في الصندوق:

يمكن لمدير الصندوق، وفقاً لتقديره الخاص المشاركة في الصندوق كـمستثمر. ويحتفظ مدير الصندوق بحقه في تخفيض مشاركته كلياً أو جزئياً متى ما رأى ذلك مناسباً. مع العلم انه بنهاية ديسمبر ٢٠١٠ بلغ رصيد استثمار مدير الصندوق ٣٠٤,٩٤٤ يورو.

٢١. إجراءات الاشتراك والاسترداد

مفتوح للاشتراك والاسترداد في كل يوم عمل سعودي ويتم التقويم كل يوم عمل سعودي.

أ- الاشتراكات

كل الاشتراكات التي تتم باليورو يجب أن تدفع قبل أو عند الساعة الثانية عشرة ظهراً في يوم الاشتراك لكي تبدأ المشاركة في الصندوق من يوم الاشتراك، ويحتفظ مدير الصندوق بالحق في تمديد أوقات الاشتراك والاسترداد أو التحويل من خلال نقاط التوزيع البديلة (الهاتف أو الانترنت) وذلك حتى الساعة الرابعة مساءً من يوم الاشتراك. وقد تحتاج الاشتراكات التي تتم بطرق دفع أخرى مثل الشيكات والحالات، إلى وقت إضافي لتسويتها وتحصيلها، ويتم البدء في استثمارها في الصندوق فقط اعتباراً من يوم التعامل الذي يلي تاريخ تحصيلها من قبل الصندوق. أما الطلبات التي تتم بعد الساعة الثانية عشر ظهراً أو الساعة الرابعة مساءً (للاشتراكات عن طريق الهاتف أو الانترنت) فسوف تشارك في الصندوق اعتباراً من يوم التعامل التالي. إذا صادف يوم التعامل بداية عطلة رسمية في المملكة العربية السعودية، فسوف يتم البدء في استثمارها في الصندوق بناءً على سعر الوحدة في يوم التعامل اللاحق.

ب- الاستردادات

يجوز الاسترداد في أي يوم تعامل بشرط استلام إشعار خطي بالاسترداد قبل أو عند الساعة الثانية عشر ظهراً من يوم التعامل. ويتم دفع مبلغ الاسترداد (الذي يتم تقويمه وفقاً للفقرة رقم ٢٢ أدناه) في يوم العمل السعودي الثالث بعد يوم التقويم ويجب أن لا تقل قيمة الوحدات المستردة عن مبلغ ١٠٠٠ يورو. ومع ذلك، يمكن أن تتم عمليات الاسترداد التي تتم من خلال قنوات التوزيع البديلة مثل الهاتف المصرفي أو الإنترنت بمبالغ أقل من هذا المبلغ. أما إذا صادف يوم التعامل بداية عطلة رسمية في المملكة العربية السعودية، فسوف يتم تنفيذ طلبات الاسترداد في يوم التعامل اللاحق. وتتوفر مبالغ الاسترداد للمستثمر خلال فترة لا تزيد عن ثلاثة أيام عمل بعد يوم التعامل الذي تم فيه تنفيذ الاسترداد. وعلى المستثمر أن يدرك أنه في حالة حدوث صعوبات في الأسواق المالية تجعل من المتعسر أو المستحيل استرداد أو تقويم وحدات

الصندوق فإن أيام الإشتراك والاسترداد قد تتغير مؤقتاً حسبما يراه مدير الصندوق مناسباً بعد موافقة هيئة السوق المالية.

ج- إجراءات الإشتراك

عند الإشتراك في الصندوق يطلب من المستثمر أن يقوم بتعبئة نموذج فتح حساب استثمار ونموذج طلب اشتراك إضافة إلى توقيع هذه الشروط والأحكام المتوفرة لدى فروع معينة. وإذا كان للمستثمر حساب استثمار سابق لدى الشركة فلن يطلب منه تعبئة نموذج فتح حساب. ويجب تقديم هذه النماذج مع مبلغ الإشتراك إلى موظف معين يقوم بإعادة نسخة من النماذج إلى مقدم الطلب كسند استلام. ويجب على المستثمر الفرد إبراز إثبات شخصية غير منتهية الصلاحية مثل بطاقة الهوية الوطنية (للسعوديين) أو الإقامة (للمقيمين) أو جواز السفر (لمواطني دول مجلس التعاون) ويجب أن يقدم المستثمر المؤسسي خطاب مختوم من الشركة بالإضافة إلى نسخة من السجل التجاري للشركة.

إن هذا الصندوق غير مسموح بيعه في الولايات المتحدة الأمريكية، كما انه لا يسمح لحاملي الجنسية الأمريكية سواء كانت هذه الشخصية اعتبارية أو معنوية (أفراد أو شركات) بالاشتراك أو الدخول في هذا الصندوق.

د- رفض الطلبات

لمدير الصندوق الحق في رفض أي طلب اشتراك إذا رأى أن هذا الإشتراك قد يؤدي إلى خرق أنظمة هيئة السوق المالية أو الأنظمة السارية على الصندوق بما في ذلك شروط وأحكام الصندوق.

هـ- إجراءات الاسترداد

يمكن أن يقدم المستثمر طلباً لاسترداد قيمة الوحدات كلياً أو جزئياً في أي وقت وذلك بتعبئة وتسليم نموذج الاسترداد الذي يمكن الحصول عليه من فروع معينة. يجب أن يقوم المستثمر بإبراز بطاقة الهوية الوطنية أو جواز السفر أو الإقامة غير منتهية الصلاحية وذلك لتسجيل رقمها في نموذج الاسترداد. كما على المستثمر تحديد ما إذا كان يرغب في استرداد قيمة وحداته كلياً أو جزئياً. على المستثمر ان يعلم انه عند الاسترداد الجزئي وفي

صندوق الأهلي للمراجعات باليورو

الشروط والأحكام

نطاق ممارسته لأعماله، أنه في موقف ينطوي على تعارضات محتملة في الواجبات أو المصالح مع واحد أو أكثر من الصناديق. وعلى أي حال، ففي تلك الحالات سوف يراعي مدير الصندوق التزاماته بالتصرف بما يحقق أقصى مصالح مالكي الوحدات المعنيين إلى أقصى درجة ممكنة عملياً، وعدم إغفال التزاماته تجاه عملائه الآخرين عند الاطلاع بأي استثمار قد ينطوي على تعارضات محتملة في المصالح. وسيقوم مدير الصندوق بتقديم الإجراءات التي ستتبع لمعالجة تضارب المصالح عند طلبها.

٢٧. سياسات حقوق التصويت

بعد التشاور مع مسؤول المطابقة والالتزام، يوافق مجلس إدارة الصندوق على السياسات العامة المتعلقة بممارسة حقوق التصويت الممنوحة للصندوق بموجب الأوراق المالية التي تشكل جزء من أصوله. ويقرر مدير الصندوق طبقاً لتقديره ممارسة أو عدم ممارسة أي حقوق تصويت بعد التشاور مع مسؤول المطابقة والالتزام.

٢٨. تعديل شروط وأحكام الصندوق

تبقى هذه الشروط والأحكام سارية المفعول إلى أن يجري عليها المدير تعديلاً جوهرياً ويخضع ذلك لموافقة هيئة السوق المالية، ويتم إشعار المستثمرين خطياً بذلك قبل ٦٠ يوماً.

٢٩. إجراءات الشكاوي

يقدم نسخة من سياسات وإجراءات مدير الصندوق لمعالجة شكاوي العملاء عند طلبها خطياً إلى مدير الصندوق.

٣٠. النظام المطبق

تخضع هذه الشروط والأحكام لأنظمة المملكة العربية السعودية. وإذا كان المستثمر خاضعاً لقوانين سلطة غير المملكة العربية السعودية فإنه يتعين على ذلك المستثمر أن يخضع لتلك القوانين دون أن يكون هناك أي التزام على الصندوق أو المدير. وأي نزاع ينشأ سيتم إحالته إلى لجنة الفصل في منازعات الأوراق المالية..

٣١. الالتزام بلائحة صناديق الاستثمار

تخضع الشروط والأحكام الخاصة بالصندوق

الصندوق والاشتراك والاسترداد من الصندوق مؤقتاً بعد الحصول على موافقة هيئة السوق المالية على أن يتم مراجعة هذا الإجراء المؤقت لاحقاً من قبل هيئة السوق المالية.

٢٣. التصفية وتعيين مصف

لهيئة السوق المالية صلاحية تعيين مدير بديل أو مصف أو اتخاذ أي تدبير تراه مناسباً وذلك وفقاً للائحة صناديق الاستثمار.

٢٤. إنهاء الصندوق

يحتفظ مدير الصندوق بحقه في إنهاء صندوق، دون تحمل غرامة تجاه أي طرف معني، وذلك بتقديم إخطار كتابي للمستثمرين، لا تقل مدته عن ستين (٦٠) يوماً، بعد الحصول على موافقة كتابية من الهيئة على ذلك. وفي تلك الحالة، تتم تصفية الصندوق، وتوزع صافي العائدات على المستثمرين، كل منهم بنسبة ما يحوزه من وحدات.

٢٥. رفع التقارير لمالكي الوحدات

يصدر المدير إشعار تأكيد إلى المستثمر كلما كان هناك اشتراك أو استرداد للوحدات. ويتم إصدار كشف حساب يبين موقف المستثمر المالي كل ثلاثة أشهر أو حسبما يقرر المدير (بما لا يزيد عن ٣ أشهر). وترسل الكشوفات والإشعارات على العنوان البريدي للمستثمر كما هو موضح في نموذج طلب فتح الحساب، إلا إذا تم إشعار الشركة كتابياً بأي تغيير في العنوان. ويجب إخطار المدير بأي أخطاء خلال ستين (٦٠) يوماً من تاريخ إصدار تلك الكشوفات والإشعارات. وبعد ذلك تعتبر الكشوفات والإشعارات الصادرة عن المدير نهائية وحاسمة ولا يكون المدير مسؤولاً تجاه المستثمر فيما يتعلق بأي اختلاف. كما لن يكون المدير مسؤولاً عن أية نتائج تنشأ عن احتفاظ المدير بالكشوفات والإشعارات بناء على تعليمات المستثمر.

٢٦. تضارب المصالح

يجوز لمدير الصندوق والشركات الأخرى ضمن مجموعة الأهلي المالية القيام من حين لآخر بالتصرف كمدراء صناديق، أو مستشارين للصناديق، أو الصناديق الفرعية الأخرى التي تنشأ أهدافاً استثمارية مماثلة لتلك الخاصة بالصناديق. ولذلك، فمن الممكن أن يجد مدير الصندوق، في

حالة انخفاض سعر الوحدة في يوم التعامل وبالتالي أصبح رصيد المستثمر الإجمالي اقل من مبلغ الاسترداد الجزئي فإن عملية الاسترداد الجزئي لن تتم بدون أي مسئولية على المدير، وبالتالي على المستثمر تقديم طلب استرداد جديد ليتم تنفيذه في يوم التعامل اللاحق.

و- الاسترداد من قبل المدير

بعد الحصول على الموافقة من هيئة السوق المالية، يحتفظ المدير بالحق في استرداد الوحدات التي تم بيعها لأي مستثمر كلياً أو جزئياً مع إرسال إشعار للمستثمر فيما بعد بدون إبداء الأسباب، وبدون تحمل المدير لأية مسؤولية.

ز- إجراءات التحويل بين صندوقين

تعتبر عملية التحويل بين صندوقين من صناديق الأهلي للاستثمار بمثابة عملية واحدة تتركب من جزئين منفصلين: استرداد و اشتراك. وعلى هذا الأساس، يتم تنفيذ عملية الاسترداد طبقاً لبند «الاسترداد» أعلاه، ثم تتم عملية الاشتراك طبقاً لبند «الاشتراك» الخاص بالصندوق الآخر. وعند طلب التحويل، يجب على المستثمر تعبئة نموذج التحويل وتقديمه إلى ممثل خدمات العملاء بالفرع مصحوباً بهويته الشخصية غير منتهية الصلاحية.

٢٢. تقويم أصول الصندوق

القيمة الإسمية لوحدة الصندوق هي يورو واحد. ويتم احتساب سعر الوحدة بتقسيم إجمالي قيمة أصول الصندوق زائداً جميع الدخل بما في ذلك الدخل المستحق والارباح الموزعة التي يعاد استثمارها في الصندوق، ناقصاً الالتزامات والأتعاب الإدارية وأية مصروفات مستحقة، على إجمالي عدد الوحدات القائمة في ذلك الوقت.

سوف يتم نشر وإعلان سعر الوحدة في اليوم التالي ليوم التقويم من خلال الموقع الإلكتروني الخاص بالشركة وموقع تداول.

- الإيقاف المؤقت للتقويم والاشتراك والاسترداد من الصندوق

في الحالات الاستثنائية أو الطارئة التي يترتب عليها عدم إمكانية تقويم أو تسييل أصول الصندوق أو أصبح ذلك غير ملائم فإنه يجوز للمدير إيقاف تقويم

صندوق الأهلي للمراجعات باليورو

الشروط والأحكام

أية دفعات مستحقة للمستثمرين بخصوص استثمارهم، وإيقاف أية تعاملات يقوم بها مدير الصندوق نيابة عن أولئك المستثمرين. ويحتفظ مدير الصندوق أيضاً بحقه في طلب معلومات أو إثباتات هوية إضافية بغرض التثبت من صحة أي عنصر من العمليات والتقيد بأية أنظمة أو لوائح تتعلق بمكافحة غسل الأموال.

٣٥. الشريعة الإسلامية

يتقيد الصندوق بمبادئ الشريعة الإسلامية، وقد قام بتعيين مجلس شرعي جرى شرح تفاصيله.

وقد تقوم الأهلي المالية، من حين لآخر، بتأسيس صناديق جديدة، ويخضع ذلك لدى تقيدها باللوائح. وإذا ما تم تأسيس صندوق جديد، فسوف يجرى إعداد شروط وأحكام خاصة بذلك الصندوق الجديد لبيان المعلومات اللازمة ذات الصلة.

وبصرف النظر عن تفويض ما تقدم ذكره، فسوف يظل مدير الصندوق مسؤولاً عن أية مهام يتم تفويضها على ذلك النحو.

وتنطوي واجبات المسجل على الاحتفاظ بسجل بجميع مالكي الوحدات.

٣٤. المسئوليات

٣٤,١ مسئوليات مدير الصندوق

إن مدير الصندوق هو المسئول عن الإدارة الشاملة لاستثمارات كل صندوق وأنشطته ذات العلاقة. ويجوز لمدير الصندوق أيضاً الدخول في ترتيبات مع مؤسسات أخرى لتوفير استثمارات أو خدمات أمانة الحفظ أو أية خدمات إدارية أخرى.

٣٤,٢ مسئوليات المستثمرين

إن قبول كل مستثمر للشروط والأحكام يشكل تفويضاً من ذلك المستثمر لمدير الصندوق لاستثمار مبالغ الاشتراك في الصندوق، ويعتبر قبول ذلك المستثمر تأكيداً منه بأن يتحمل هو، وليس مدير الصندوق، تبعات المخاطر التي ينطوي عليها الاستثمار في الصندوق.

٣٤,٣ غسل الأموال

في ظل التشريعات النافذة في المملكة العربية السعودية لمكافحة غسل الأموال، فإن الأشخاص الممارسين لأنشطة استثمارية مسؤولون عن التقيد بالنظم واللوائح المكافحة لغسل الأموال. وبناء على ذلك، ففي ظروف معينة، قد يطلب من المستثمرين تقديم إثباتات معينة بشكل يحظى بقناعة مدير الصندوق، عند شراء الوحدات أو بيعها أو تحويلها أو استردادها، والى حين تقديم تلك الإثباتات المرضية، يحتفظ مدير الصندوق بحقه في رفض بيع الوحدات أو استردادها أو تحويلها، أو تأخير إتمام العملية المطلوبة و / أو تعليق

لأحكام لائحة صناديق الاستثمار الصادرة من هيئة السوق المالية كما تحتوي على الإفصاح الكامل الخاص بالحقائق الجوهرية للصندوق.

٣٢. الملحق

الملحق الاتية هي جزء اساسي من الشروط والأحكام:

- قيود الاستثمار
- ملخص الإفصاح المالي
- ملحق الأداء السابق

٣٣. تاريخ الصندوق

إن الصناديق التي تأسست قبل ١٠ / ٦ / ١٤٢٨هـ، الموافق ٢٥ / ٦ / ٢٠٠٧م، كان قد أسسها البنك الأهلي التجاري (سجل تجاري رقم ٤٠٣٠٠١٥٨٨)، وكان عنوانها المسجل شارع الملك عبد العزيز، ص.ب ٣٥٥٥، جدة ٢١٤٨١، المملكة العربية السعودية.

أما جميع الصناديق التي تم تأسيسها في أو بعد ١٠ / ٦ / ١٤٢٨هـ، الموافق ٢٥ / ٦ / ٢٠٠٧م، فقد أسستها شركة الأهلي المالية (سجل تجاري رقم ١٠١٠٢٣١٤٧٤)، وعنوانها المسجل هو شارع المعذر، ص.ب ٢٢٢١٦، الرياض ١١٤٩٥، المملكة العربية السعودية.

وسوف يكون لكل صندوق محفظة أوراق مالية خاصة به، تنسب إليها أصول وخصوم ذلك الصندوق. وبالنسبة لمالكي الوحدات، فسوف يعتبر كل صندوق بوجه عام كياناً منفصلاً. وتقتصر مسئولية مالكي الوحدات على المبلغ الأساسي المستثمر.

وسوف تقيد على كل صندوق الالتزامات والنقبات والتكاليف والمصاريف الخاصة بمدير الصندوق والتي تنتمي لذلك الصندوق، طبقاً للشروط والأحكام.

وتنطوي الشروط والأحكام الخاصة بكل صندوق على تفاصيل أخرى عن الوحدات في ذلك الصندوق. وللتعرف على قائمة الصناديق، يرجى زيارة موقع الأهلي المالية على شبكة الانترنت:

www.ncbc.com



صندوق الأهلي للمراجعات باليورو

قيود الاستثمار

طبقاً لأحكام المادة ٣٩ من اللائحة، تسري قيود الاستثمار التالية على الصندوق:

تطبق القيود الاستثمارية الموضحة في المادة ٣٩ إذا لم يؤسس صندوق الاستثمار ويعتمد من الهيئة بصفته صندوق استثمار متخصصاً بموجب المادة ٤٢ أو حصول الصندوق على استثناء محدد من الهيئة بالإضافة إلي الصناديق المتخصصة المحددة في المادتين ٤٣ و ٤٤ من لائحة صناديق الاستثمار (الصندوق القابض و صناديق أسواق النقد).

١. لا يجوز لأي صندوق استثمار أن يستحوذ على وحدات في صندوق استثمار آخر إذا كان إجمالي وحدات صندوق الاستثمار المستحوذ عليه، المملوكة لصندوق الاستثمار المستحوذ، سيزيد عن عشرة بالمائة (١٠٪) من صافي قيمة أصول صندوق الاستثمار المستحوذ، أو عشرة بالمائة (١٠٪) من صافي قيمة أصول صندوق الاستثمار المستحوذ عليه في وقت الاستحواذ.

٢. يجب ألا يملك أي صندوق استثمار أكثر من خمسة بالمائة (٥٪) من الأوراق المالية الصادرة لأي مصدر.

٣. إن تعامل أي صندوق استثمار مع مُصدرٍ واحد، ونظراً لما ينطوي عليه ذلك من مخاطر، يجب ألا يتجاوز خمسة عشر بالمائة (١٥٪) من صافي قيمة أصوله.

٤. لا يجوز لأي صندوق استثمار أن يضع أكثر من عشرة بالمائة (١٠٪) من صافي قيمة أصوله في أية فئة من الأوراق المالية الصادرة عن أي مُصدرٍ واحد، باستثناء الأوراق المالية الصادرة عن حكومة المملكة والديون السيادية لدول منظمة التعاون الاقتصادي والتنمية أو الدول الأعضاء في مجلس التعاون لدول الخليج العربية،

٥. لا يجوز لأي صندوق استثمار مفتوح أن يستثمر أكثر من عشرة بالمائة (١٠٪) من صافي قيمة أصوله في استثمارات غير سائلة.

٦. لا يجوز لأي صندوق استثمار أن يقرض أي شخص، إلا أنه بمقدور الصندوق أن يستحوذ على سندات دين بما يتفق وأهداف صندوق الاستثمار، على النحو المبين في شروط وأحكام الصندوق.

٧. لا يجوز لأي صندوق استثمار أن يطلع بأي التزام أو مديونية على أي شخص، أو أن يضمنها، أو أن يجيرها، ولا أن يصبح، بأي شكل آخر، مسؤولاً بشكل مباشر أو عارض، عن ذلك الالتزام أو تلك المديونية.

٨. لا يجوز لأي صندوق استثمار أن يستحوذ على أية أصول تنطوي على الاطلاع بأية مسؤولية غير محددة.

٩. يجب ألا يتجاوز الحد الأقصى لاقتراض أي صندوق استثمار عشرة بالمائة (١٠٪) من صافي قيمة أصوله، باستثناء الحالات التي يكون فيها الاقتراض من مديره أو أي من تابعيه لتغطية طلبات الاسترداد بموجب المادة ٤٩ من اللائحة.

١٠. لا يجوز أن تشمل محفظة أي صندوق استثمار على أية ورقة مالية يمكن أن تصدر بشأنها أية مطالبة مقابل أي مبلغ غير مدفوع، ما لم يكن من الممكن الوفاء بتلك المطالبة بالكامل من مبلغ نقدي أو أوراق مالية يمكن تحويلها إلى نقد في غضون خمسة (٥) أيام من خلال محفظة الصندوق.

١١. أبرز مخاطر الاستثمار في الصندوق: وليس هناك من تأكيد يمكن تقديمه بأن ثمة زيادة ستحدث في قيمة الاستثمارات في الصندوق. ويمكن أن تهبط، ويمكن أيضاً أن ترتفع، قيمة الاستثمارات في الصندوق والدخل الناتج عنها، وقد يعتذر على المستثمرين تحصيل المبلغ الأصلي المستثمر في الصندوق. وليس هناك من ضمان يمكن تقديمه بشأن تحقيق أهداف الاستثمار التي وضعها الصندوق. ولا يشكل الأداء السابق للصندوق مؤشراً على أي نمو في المستقبل لمعدلات العائد.

صندوق الأهلي للمراجعات باليورو

ملخص الإفصاح المالي (للفترة المالية المنتهية في ديسمبر ٢٠١٠)

عملة الصندوق	اليورو
أتعاب إدارة الصندوق السنوية	٠,٥٠ %
الحد الأعلى لرسوم الاشتراك	لا يوجد
أوقات احتساب الرسوم	يتم التوزيع التناسبي على أيام السنة.
× الرسوم والمصروفات الأخرى التي تشمل مكافآت أعضاء مجلس إدارة الصندوق ومراجعة الحسابات النظامية ومعالجة البيانات والرقابة الشرعية وعمليات الصندوق والرسوم النظامية	٠,٠٢ %

× من غير المتوقع أن تزيد المصاريف الأخرى مجتمعة عن ٠,٥ % سنوياً من قيمة صافي أصول الصندوق (حيث تحسب من قيمة صافي أصول الصندوق بناء على متوسط ١٢ شهراً السابقة لتاريخ القياس).

سيتم ذكر هذه المصاريف تفصيلاً في التقرير السنوي والنصف سنوي للصندوق في نهاية كل فترة مالية .

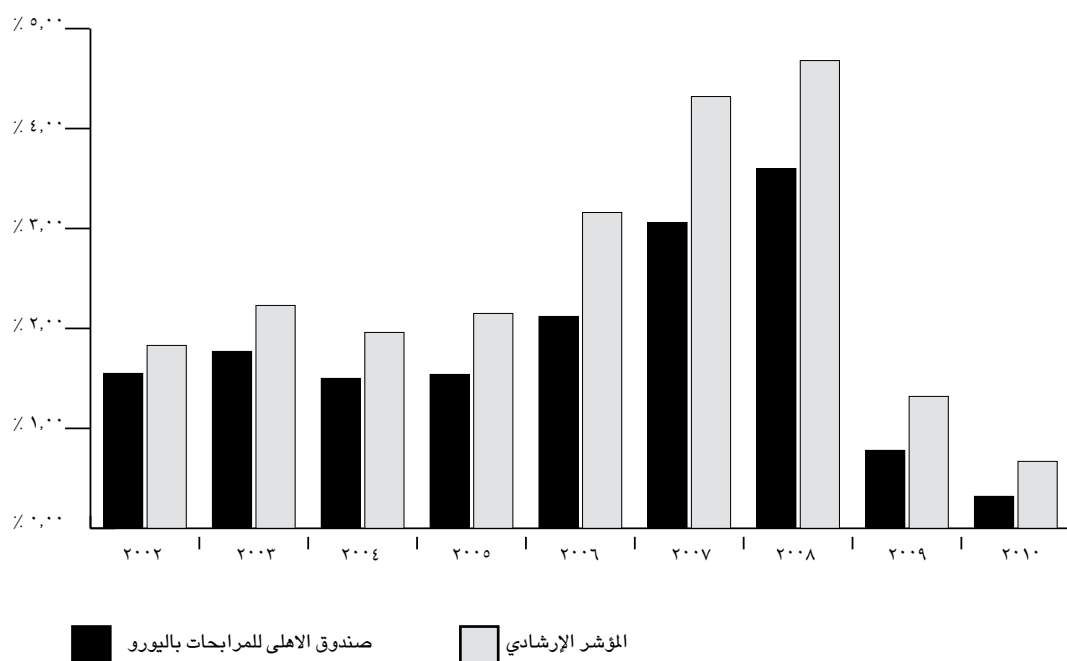
صندوق الأهلي للمراجعات باليورو

ملحق الأداء السابق



مقارنة بين أداء الصندوق والمؤشر إلى نهاية ديسمبر ٢٠١٠

٢٠١٠	٢٠٠٩	٢٠٠٨	٢٠٠٧	٢٠٠٦	٢٠٠٥	٢٠٠٤	٢٠٠٣	٢٠٠٢	
٠,٣٢	٠,٧٨	٣,٦٠	٣,٠٦	٢,١٢	١,٥٤	١,٥٠	١,٧٧	١,٥٥	الصندوق (%)
٠,٦٧	١,٣٢	٤,٦٨	٤,٣٢	٣,١٦	٢,١٥	١,٩٦	٢,٢٣	١,٨٣	المؤشر الإرشادي (%)



الأداء السنوي بنهاية ديسمبر ٢٠١٠

١٠ سنوات	٥ سنوات	٣ سنوات	سنة	
لا ينطبق	١,٩٧	١,٥٦	٠,٣٢	الصندوق (%)
لا ينطبق	٢,٨٢	٢,٢١	٠,٦٧	المؤشر الإرشادي (%)

لا يعتبر الأداء السابق لصندوق الاستثمار أو أداء المؤشر مؤشرا لأداء الصندوق في المستقبل.

قام مدير الصندوق بتغيير المؤشر الإرشادي للصندوق في يوليو ٢٠١٠ بعد الحصول على موافقة هيئة السوق المالية

صندوق الأهلي للمراجعات باليورو

الشروط والأحكام

تمت الموافقة على طرح الصندوق من قبل هيئة السوق المالية، وهذه الموافقة لا تعني حماية المستثمر من الخسارة. وإذا كان لدى المستثمر أي شك في مدى ملائمة هذا الاستثمار له فإنه يجب عليه استشارة خبير مالي مستقل. كما يعتبر اشتراك المستثمر في الصندوق من مسؤوليته الشخصية والتامة.

هذا الاستثمار ليس وديعة بنكية كما إن قيمة الاستثمارات في الصندوق يمكن أن تنخفض أو ترتفع ومن غير المؤكد أن يحقق المستثمرون أرباحاً فالمستثمرون يمكن أن يخسروا أموالاً ويحققوا بعض الخسائر وقد لا يتمكن المستثمرون من استعادة مبلغ استثماراتهم بالكامل ويجب على الأشخاص القيام بالاستثمار في الصندوق فقط إذا كانوا قادرين على تحمل الخسارة والتي قد تكون كبيرة أحياناً.

لقد قمت / قمنا بقراءة الشروط والأحكام والملاحق الخاصة بالصندوق وفهم ما جاء بها والموافقة عليها، وتم الحصول على نسخة منها والتوقيع عليها.

الجنسية	الاسم الكامل
التاريخ	رقم الهوية (بطاقة الهوية الوطنية، الإقامة، جواز السفر)
التوقيع	رقم حساب الاستثمار

يتم توقيع نسختين من هذا العقد إحداها للمستثمر والأخرى للحفظ مع شركة الأهلي المالية.